

РЕПУБЛИКА МАКЕДОНИЈА  
**АГЕНЦИЈА ЗА РЕГУЛИРАЊЕ НА ЖЕЛЕЗНИЧКИОТ СЕКТОР**

# Годишен извештај за работа

**2012**  
година



## СОДРЖИНА

Вовед .....	2
1. Основање и надлежности на Агенцијата .....	3
2. Работа на Агенцијата .....	4
2.1. Органи на Агенцијата .....	5
2.2. Организациска поставеност на Агенцијата за регулирање на железничкиот сектор .....	6
2.3. Финансирање .....	6
3. Извештај за активности на Агенцијата за регулирање на железничкиот сектор во 2012 година .....	6
3.1. Дозволи за вршење јавен железнички превоз и дозволи за управување со железничката инфраструктура .....	6
3.2. Решавање по Жалби на железничкиот превозник по актите донесени од управителот на инфраструктурата .....	8
3.3. Објава на мрежа .....	8
3.4. Студии и истражувања .....	9
3.5. Соработка со национални државни органи и институции .....	10
3.6. Меѓународна соработка .....	10
3.7. Развојни активности .....	12
3.8. Контрола на квалитетот на услугите и почитувањето на правата на патниците .....	14
4. Извештај за состојбата на пазарот на железничките услуги во Република Македонија за 2012 година .....	15
4.1. Анкета за почитување на правата на патниците во превоз со железница .....	15
4.2. Состојба на пазарот во железничкиот товарен и патнички сообраќај .....	18
4.2.1. Железнички товарен сообраќај .....	18
4.2.2. Железнички патнички сообраќај .....	22
5. Извештај за извршување на финансискиот план на Агенцијата за 2012 година и финансиски извештај за 2012 година (годишна сметка) .....	24
5.1. Реализирани приходи .....	24
5.2. Реализирани расходи .....	25
6. Ревизорски извештај изработен од надворешен и независен ревизор .....	42

## Вовед

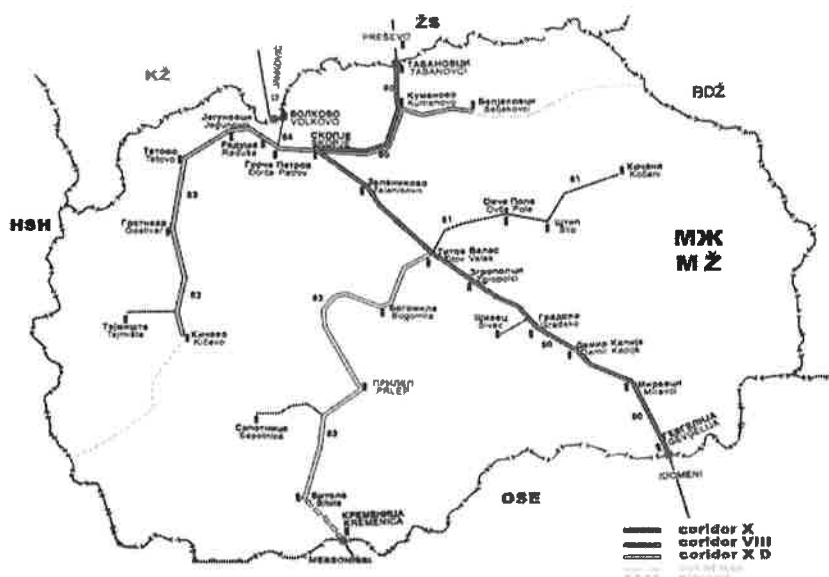
Агенцијата за регулирање на железничкиот сектор е основана како самостојно и непрофитно правно лице со јавни овластувања утврдени во Законот за железничкиот систем (“Службен весник на Република Македонија” бр. 48/10, 23/11, 80/12 и 155/12). Агенцијата се стекна со статус на правно лице и започна со работа на 27.02.2009 година. Нејзините надлежности се пропишани со Законот за железничкиот систем и за својата работа одговара пред Собранието на Република Македонија.

Како независен регулаторен орган, работата на Агенцијата е јавна и се заснова на принципите на законитост, стручност, професионалност, транспарентност и одговорност во работењето. Основната задача на Агенцијата е обезбедување транспарентно и недискриминирачко работење на телата и институциите поврзани со работењето на железницата, како и другите учесници кои обезбедуваат услуги во железничкиот јавен превоз и функционирање на железничкиот сектор во Република Македонија согласно законските надлежности.

Агенцијата континуирано соработува и разменува информации за својата работа и практики со регулаторните тела за железници на други држави, како и со други државните тела и органи одговорни за хармонизација на националната регулатива со регулативата на Европската Унија.

Република Македонија е крстосница која врзува два меѓународни коридори – Коридор X од Салцбург до Солун, Коридор Xd кој е разгранок на Коридорот X и Коридорот VIII од Албанија до Бугарија кој што е во фаза на изградба.

Слика 1. Мрежа на железничката инфраструктура во Република Македонија



Македонската железничка мрежа во моментот се состои од четири главни линии, со вкупна должина од 699 км единечен колосек, од кои само пругата по Коридорот X во должина од 215 км е електрифицирана. Најфреквентен е Коридорот X на кој што се одвива најголем дел од железничкиот сообраќај.

Од аспект на состојба на пазарот на железнички услуги, со трансформацијата на Македонски железници во 2007 година, во Република Македонија постојат два железнички автономни ентитети - Јавното Претпријатие Македонски Железници Инфраструктура Скопје, како управител на железничката инфраструктура и Македонски Железници Транспорт АД Скопје, како единствен железнички превозник.

### **1. Основање и надлежности на Агенцијата**

Согласно член 97 од Законот за железничкиот систем, за остварување на надлежностите од својот делокруг, Агенцијата е надлежна:

- За дефинирање и контрола над критериумите за квалитет на железничките услуги дадени од превозниците и управителите на инфраструктура
- Да врши мониторинг за почитување на правата на патниците
- Да обезбеди дека надоместокот за пристап до инфраструктурата утврден од управителот на инфраструктурата е недискриминаторски, согласно Законот за железничкиот систем;
- Да презема мерки за спречување на неправично и дискриминаторско однесување на управителот на инфраструктурата и секој превозник или барател за доделување на инфраструктурен капацитет;
- Да презема мерки за спречување на неправично и дискриминаторско однесување меѓу два или повеќе превозника при давањето на услуги во железничкиот превоз;
- Да презема мерки за неправично и дискриминаторско применување на објавата на мрежа и рамковните договори;
- За одобрување на наплата на надоместок во случај на заситена инфраструктура, ако планот за капацитети не може да се реализира или понудените решенија се неекономични и финансиски неисплатливи;
- За контрола на пристап и користење на објекти и стабилни постројки со кои не управува управителот на инфраструктурата, а кои се регулираат со договор меѓу давател на услуга и еден или повеќе превозници;
- Да издава дозволи за вршење јавен железнички превоз согласно со членот 16 од Законот за железничкиот систем

- Да издава дозволи за вршење превоз за сопствени потреби, согласно со членот 20 од Законот за железничкиот систем
- Да издава дозволи за управување со железничката инфраструктура, согласно со членот 21 од Законот за железничкиот систем
- Да донесува и спроведува подзаконски акти врз основа на Законот
- Да води управни постапки и донесува одлуки во управна постапка согласно со одредбите на Закон за железничкиот систем и Законот за општата управна постапка
- Да дава мислење и учествува при подготовка на закони, прописи и други акти што се однесуваат на железничките услуги, како и при склучувањето, односно пристапувањето на Република Македонија кон меѓународни договори од областа на железниците
- Да води регистар за издадени, поништени, повлечени дозволи за вршење на јавен железнички превоз издадени на превозник и дозволи за управување со железничка инфраструктура издадени на управител на инфраструктура
- да го набљудува железничкиот пазар со цел да ја анализира конкуренцијата меѓу различните видови превоз и
- да врши мониторинг на конкуренцијата на пазарот на железнички услуги, вклучувајќи го и пазарот за превоз на стока по железница.

Агенцијата одлучува во жалбена постапка, по поднесена жалба од страна на барател, доколку истиот смета дека бил неправично третиран, дискриминиран или на некој начин оштетен и не се согласува со одлуката донесена од управителот на инфраструктурата, а во врска со:

- објавата на мрежа,
- критериумите содржани во објавата на мрежа,
- процесот за доделување на инфраструктурните капацитети и постигнатите резултати,
- планот за наплата,
- висината или структурата на надоместокот за пристап до железничката инфраструктура и
- договорите за пристап согласно член 65 од Законот за железничкиот систем.

## 2. Работа на Агенцијата

Работата на Агенцијата е јавна и се заснова на принципите на законитост, стручност, професионалност, транспарентност и одговорност во работењето.

## 2.1. Органи на Агенцијата

Органи на Агенцијата се Управен одбор и директор на Агенцијата.

**Управен одбор** – составен од три члена, од кои еден е претседател на Управниот одбор. Претседателот и членовите на Управниот одбор ги именува Собранието на Република Македонија, на предлог на Комисијата за прашања на изборите и именувањата на Собранието на Република Македонија, со мандат од четири години, со можност за уште еден мандат.

Управниот одбор одлучува на седници кои ги свикува претседателот на Управниот одбор. Седниците се јавни, но по исклучок, Управниот одбор може да одлучи дали седницата или расправата по некоја точка ќе биде затворена за јавноста. Одлуките на Управниот одбор се донесуваат со мнозинство гласови од вкупниот број членови на Управниот одбор.

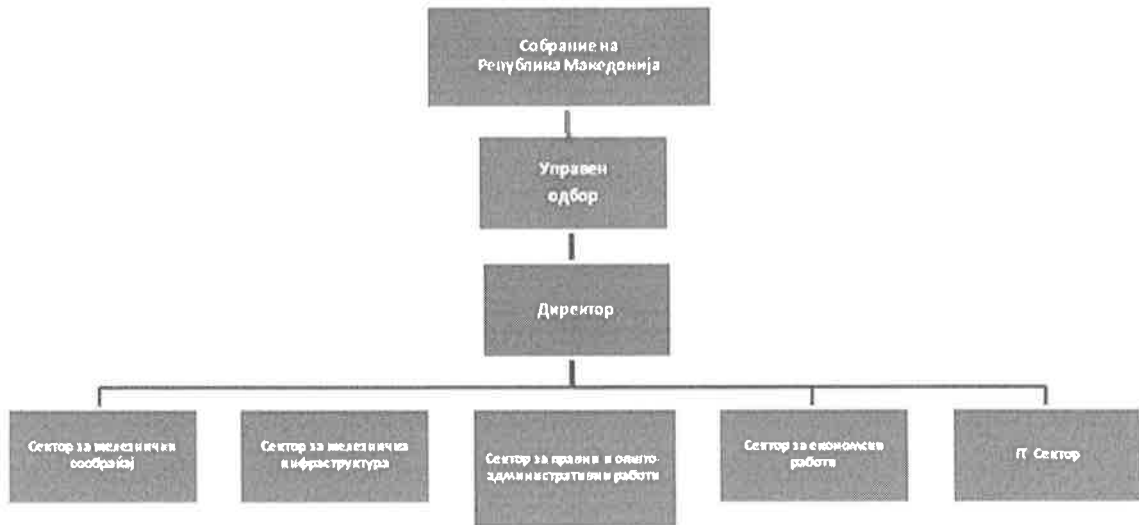
**Директор на Агенцијата** раководи со работата на Агенцијата и е одговорен за законитото работење на Агенцијата. Директорот е именуван од страна на Управниот одбор по пат на јавен конкурс, со мандат од четири години и можност за уште еден реизбор.

Организационите единици за вршење на стручните работи за потребите на Агенцијата се:

- 1) Сектор за железнички сообраќај,
- 2) Сектор за железничка инфраструктура,
- 3) Сектор за економски работи,
- 4) Сектор за правни и општо-административни работи и
- 5) Сектор за информатика.

Во текот на 2012 година, Агенцијата имаше 4 вработени.

## 2.2. Организациона поставеност на Агенцијата за регулирање на железничкиот сектор



## 2.3. Финансирање

Средствата за работа на Агенцијата се обезбедуваат од наплата на годишна такса за регулирање на пазарот на железничките услуги, и тоа 1,5% од остварениот годишен надоместок за користење на железничката инфраструктура, од кои 30% се наплаќаат од управителот на инфраструктурата односно ЈП МЖ Инфраструктура Скопје и 70% од железничкиот превозник односно МЖ Транспорт АД Скопје. Агенцијата работи со и има своја сметка.

Следствено, Агенцијата за регулирање на железничкиот сектор ги почитува одредбите содржани во Законот за сметководство на непрофитни организации и други акти кои се однесуваат на непрофитни правни лица, позитивните прописи кои го регулираат финансиското работење на органите со јавни овластувања, како и останатите позитивните правни прописи во Република Македонија.

## 3. Извештај за активности на Агенцијата за регулирање на железничкиот сектор во 2012 година

### 3.1. Дозволи за вршење јавен железнички превоз и дозволи за управување со железничката инфраструктура

ЈП МЖ Инфраструктура Скопје во 2012 година поднесе барање за добивање дозвола за управување со железничката инфраструктура. По поднесеното барање од

страна на ЈП МЖ Инфраструктура Скопје за добивање на дозвола за управување со железничката инфраструктура, Агенцијата пристапи кон разгледување на истото и изврши проверка за исполнување на условите предвидени во членот 21 од Законот за железничкиот систем за издавање на дозволата.

Од проверката на сета приложена документација кон барањето за издавање на дозволата, Агенцијата констатира дека условот за добивање на дозволата пропишан со член 21, став 3, точка 6 од Законот не е исполнет и го одби барањето на ЈП МЖ Инфраструктура Скопје за добивање на дозвола за управување со железничката инфраструктура.

Имено, членот 21 став 3 точка 6 во Законот за железничкиот систем (“Службен весник на Република Македонија” бр. 48/10, 23/11, 80/12 и 155/12) бара управителот на железничката инфраструктура да е осигуран во осигурително друштво и да приложи полиса за осигурување на минимален износ од 500.000,00 евра во денарска противвредност, односно условот за осигурување предвидува писмениот доказ за способност (полисата) да покрива евентуална штета настаната по однос на одговорноста во вршење на неговата дејност во согласност со закон и други прописи, како и меѓународни договори кои ја обврзуваат Република Македонија. ЈП Македонски железници инфраструктура не достави полиса, согласно законските прописи, поради што Агенцијата го одби барањето за издавање на дозвола за управување со железничката инфраструктура.

Агенцијата во 2012 година поведе постапка за проверка на дозволата на МЖ Транспорт АД Скопје во однос на исполнување на условите пропишани со Законот за железничкиот систем за издавање на дозволата за вршење јавен железнички превоз.

По проверката беше утврдено дека МЖ Транспорт АД Скопје го има усогласено своето работење согласно Законот за железничкиот систем и ги исполнува сите предвидени услови согласно членот 16 од овој Закон.

Во 2012 година до Агенцијата беше поднесено едно барање за добивање дозвола за вршење јавен железнички превоз (за сопствени потреби) од домашно правно лице. Агенцијата ја разгледа поднесената апликација и поради неисполнување на предвидените услови предвидени со членот 16 од Законот за железничкиот систем, донесе Одлука за одбивање на барањето на правното лице.

Управниот суд во 2012 година донесе Пресуда со која Жалбата на барател на дозвола за јавен железнички превоз, се одбива како неоснована, со што ја потврди



Одлуката на Агенцијата од 2011 година, со која беше одбиено барањето на барателот на дозвола за јавен железнички превоз.

### **3.2. Решавање по Жалби на железничкиот превозник по актите донесени од управителот на инфраструктурата**

Железничкиот превозник МЖ Транспорт АД Скопје на ден 30.10.2012 година до Агенцијата поднесе Жалба, согласно член 99 од Законот за железничкиот систем по однос на Предлог договор за пристап и користење на железничка инфраструктура за 2012/2013 година изготвен од управителот на железничка инфраструктура-ЈП МЖ Инфраструктура Скопје.

Агенцијата, согласно член 99 став 2 од Законот за железничкиот систем Жалбата ја достави до ЈП МЖ Инфраструктура Скопје и побара од истиот, согласно своите овластувања, без одлагање да и ги достави сите потребни информации, со цел започнување на постапката и донесување на Решение по однос на поднесената Жалба од Македонски железници Транспорт АД Скопје.

Агенцијата по доставување на сите потребни податоци од страна на ЈП МЖ Инфраструктура Скопје ќе постапи согласно законските прописи, односно ќе донесе Решение по Жалбата во рок од 15 дена од доставување на сите потребни информации.

Постапката е во тек.

### **3.3. Објава на мрежа**

Агенцијата е надлежна да презема мерки за спречување на неправично и дискриминаторско применување на Објавата на мрежа и рамковните договори. Согласно оваа законска надлежност, Агенцијата ја разгледа Објавата на мрежа за 2012 година доставена од ЈП МЖ Инфраструктура Скопје, и притоа беше утврдена неусогласеност на Објавата на мрежа за 2012 година со Одлуката за утврдување на мрежата на главни железнички пруги и другите железнички пруги, нивната класификација, како и ознаките (“Службен весник на Република Македонија” бр. 58/08).

ЈП МЖ Инфраструктура Скопје во Објавата на мрежа за 2012 година ги класифицира пругите на главни и споредни, не водејќи при тоа сметка дека во Република Македонија, согласно Одлуката за утврдување на мрежа на главни и други железнички пруги, нивната класификација, како и ознаките (“Службен весник на Република Македонија” бр.58/08), донесена од Владата на Република Македонија на ден 30.04.2008 година, пругите се делат во зависност од намената и обемот на

сообраќај, стопанското значење или значење што го имаат за внатрешниот и меѓународниот сообраќај, електрифицирани или неелектрифицирани на главни пруги: главни референтни пруги и главни поврзувачки пруги; други пруги: категорија I пруги, категорија II пруги и категорија III пруги.

Ваквата класификација на пругите во Објавата на мрежа за 2012 година доведува до тоа да за иста категорија на пруги, при исто ниво на услуги да се наплатува различна цена, односно различна такса за пристап до железничка инфраструктура.

Поради погореспоменатото, Агенцијата со допис број 10-23/1 од 25.01.2012 година му укажа на ЈП МЖ Инфраструктура Скопје за неусогласеноста на Објавата на мрежа за 2012 година со законските прописи во Република Македонија.

Агенцијата во насока на спроведување на Објавата на мрежа, реагираше при поголемото нарушување на возниот ред од страна на Грчките железници.

Поради 13 дневниот прекин на железничкиот сообраќајот на Коридор X од страна на Република Грција во текот на 2012 година, Агенцијата како независно регулаторно тело и членка на Европската мрежа на регулаторни тела на Европската Унија, согласно законските надлежности реагираше со допис до Регулаторното тело на Република Грција и Генералниот директорат за транспорт на Европска унија (DG MOVE) . По овој допис и директни разговори во Брисел со раководството на Генералниот директорат за транспорт на Европската унија (DG MOVE) дека е недозволиво да коридорот X биде во прекин повеќе од нормалното време за ваков вид прекин, на 03.08.2012 година беа отстранети сите пречки во одвивањето на железничкиот сообраќај по што железничкиот сообраќај продолжи да се одвива според возниот ред.

### 3.4. Студии и истражувања

Агенцијата во рамките на своите активности предвиде изработка на:

а) Методологија за оценување на нивото на квалитетот на услуги кои управителот на инфраструктурата им ги обезбедува на железничките превозници, утврден врз основа на критериумите за квалитет;

б) Методологија за оценување на нивото на квалитетот на услуги кои железничките превозници им ги обезбедуваат на патниците, утврден врз основа на критериумите за квалитет ;

в) Студија за мониторинг на пазарот на железничките услуги и анализа на неговата конкурентност во однос на патниот сообраќај;

Овие студии не беа реализирани во 2012 година поради ненавременото и нецелосното исполнување на финансиските обврски од страна на транспортната и инфраструктурната компанија кон Агенцијата и истите како активности се пренесуваат и се составен дел на Годишната програма за работа за 2013 година на Агенцијата.

### **3.5. Соработка со национални државни органи и институции**

Агенцијата за регулирање на железничкиот сектор континуирано соработуваше со националните државни органи и институции.

Агенцијата зеде активно учество во реализација на Проектот “Поддршка на реформите во железницата во Република Македонија” финансиран од ЕБРД.

Агенцијата достави свои мислења до Министерството за транспорт и врски по однос на:

- а) Предлог текст на Информација за напредок на Проектот “Набавка на нови влечни и влечени средства во МЖ Транспорт АД Скопје”,
- б) Предлог Правилник за формата и содржината, како и начинот на водење на регистарот на железничката инфраструктура,
- в) Предлог Закон за изменување и дополнување на Законот за железничкиот систем,

Агенцијата достави мислење по “Информацијата за одржаниот осми состанок на Поткомитетот за транспорт, животна средина, енергетика и регионален развој помеѓу Република Македонија и Европската унија на 9-ти и 10-ти февруари 2012 година во Брисел”.

Агенцијата достави до Министерството за транспорт и врски (како и до Секретаријатот за европски прашања) податоци и информации за постигнатиот напредок и активностите во периодот септември, 2011 – април, 2012 година, а во насока на подготовка на Извештајот за напредокот на Република Македонија кој секоја година се доставува до Европската комисија.

### **3.6. Меѓународна соработка**

Во текот на 2012 година Агенцијата имаше неколку билатерални и мултилатерални средби со регулаторни тела и други учесници во железничкиот сектор од регионот и Европска унија и тоа:

- Агенцијата зеде учество на состанок на Југоисточната транспортна опсерваторија (SEETO), со претставници на управителите на инфраструктура,

министерствата за транспорт од земјите на Југоисточна Европа и претставници од регулаторните тела за железници на Македонија и Хрватска. Овој состанок беше одржан во Сараево, Босна и Херцеговина, во периодот 15-16.03.2012.

- Претставници на Агенцијата во 2012 година континуирано учествуваа во работата на работните групи на IRG Rail (експертска група на регулаторни тела).
- Агенцијата во текот на 2012 година ја реализираше TAIEХ Студиска посета на DB Netz (германско регулаторно тело) на тема “Улогата на регулаторот во мониторинг на работата на железничките превозници и управителот на инфраструктурата (од економски аспект)” во Германија, во периодот 03-04.05.2012 година.
- Агенцијата учествуваше на 23 состанок на регулаторните тела за железници од земјите членки на ЕУ, Македонија и Хрватска, во организација на DG MOVE на Европската Комисија (во Барселона, Шпанија; 21-22.06.2012 година), каде што ги презентираше своите активности и напредокот во последните шест месеци од работењето.
- Во насока на постојано подобрување на соработката и размената на информации со регулаторните тела за железници на земјите од регионот, Агенцијата на ден 26.06.2012 година беше домаќин на работниот состанок со претставници на Дирекцијата за железници на Република Србија. На овој состанокот, претставниците од двете регулаторни тела ги презентираа активностите во рамките на своето работење во насока на усогласување со законодавството на ЕУ, евидентираните проблеми и можните решенија за истите.
- Агенцијата присуствуваше на презентација на првото нотификационо тело на Бугарија за верификација на интероперабилноста во железничкиот сектор во рамките на Европската Унија, во периодот 11-12.09.2012 година во Софија, Бугарија.
- Во Приштина, Косово Агенцијата имаше свој претставник на Презентација за важните измени на Директивата за создавање на Единствена Железничка Област за северниот дел од Балканот (recast), во периодот 16-18.10.2012 година.
- Агенцијата учествуваше на Конференција на Rail Net Europe во периодот 16-19.10.2012 година.

- Во Република Бугарија на ден 17.12.2012 година беше одржана билатерална средба со Регулаторното тело за железници на Бугарија, на која главна тема беше надоместокот за пристап кон железничката инфраструктура која се наплаќа во Р. Бугарија, при што од страна на бугарската регулаторно тело беше претставена и пресметката за намалување на таксата за пристап по возен километар од 4 евра на 2,7 евра. Со оглед дека надоместокот за пристап по Коридорот 10 кој поминува низ Република Македонија изнесува 5 евра по возен километар, може да се каже дека истиот станува неконкурентен во однос на Коридорот 4 кој поминува низ Р. Бугарија.

### 3.7. Развојни активности

По влегувањето во сила на Законот за изменување и дополнување на Законот за железничкиот систем („Службен весник на Република Македонија“ бр.80/12) 04.07.2012 година, а со цел усогласување на работењето, Управниот одбор на Агенцијата донесе Статутарна одлука за изменување и дополнување на Статутот на Агенцијата и истата беше доставена до Собранието на Република Македонија на усвојување.

По влегувањето во сила на Законот за изменување и дополнување на Законот за железничкиот систем („Службен весник на Република Македонија“ бр.80/12) од 04.07.2012 година, Агенцијата ги донесе следните подзаконски акти:

1. Правилник за формата и содржината на образецот на барањето и упатството за пополнување на барањето за издавање на дозволата, анексот за финансиско покритие за одговорност од вршење дејност, формата и содржината на образецот на дозволата, како и формата, содржината и начинот на водење на регистарот на издадени дозволи за вршење на јавен железнички превоз;
2. Правилник за формата, содржината и начинот на издавање и одземање на службената легитимација на овластеното лице за вршење контрола;
3. Правилник за формата и содржината на образецот на барањето и упатството за пополнување на барањето за издавање на дозволата за вршење на превоз за сопствени потреби, анексот за финансиско покритие за одговорност од вршење дејност, формата и содржината на образецот на дозволата, како и формата, содржината и начинот на водење на регистарот на издадени дозволи;
4. Тарифник за висината на надоместокот за издавање на дозвола за вршење на превоз за сопствени потреби.

Овие подзаконски акти беа објавени “Службен весник на Република Македонија” број 134 од 31.10.2012 година.

Агенцијата во текот на 2012 година се опреми со соодветна хардверска опрема и започна постапката за набавка на софтверски решенија и друга дополнителна опрема за воведување на електронска архива со цел полесна обработка и анализа на податоците, како и за потребата за интегрирање во информатичките системи кои ги воведува Владата на Република Македонија преку Министерство за информатичко општество и администрација.

По оставката на директорот на Агенцијата, Никола Димитровски, Управниот одбор со Одлука број 02-180/3 од 31.05.2012 го именува г-дин Никола Костадиновски за вршител на должност – в.д. директор на Агенцијата. Г-дин Никола Костадиновски ја извршуваше функцијата в.д. директор на Агенцијата се до 20.11.2012 година.

Истовремено, беше објавен Јавен конкурс за избор на нов директор на Агенцијата, но во предвидениот рок не беше поднесена ниту една апликација. По повторното објавување на конкурсот, се пријавија 5 кандидати. По внимателно разгледување на поднесените апликации и извршените интервјуа со пријавените кандидати Управниот одбор на седумдесет и третата седница, одржана на 19.11.2012 година, донесе Одлука бр. 02-474/1 за именување на г-дин Никола Костадиновски за директор на Агенцијата.

Агенцијата во 2012 година објави 2 огласи за вработување на две лица на неопределено време во Агенцијата на работните позиции – Раководител на сектор за железничка инфраструктура и Стручен соработник за правно – нормативни работи и истите беа реализирани. Со овие вработувања бројот на вработени е сеуште 4 (четири).

Со Одлука бр. 07-2898/1 од 20.06.2012 година, Славче Трпески е разрешен од функцијата член на Управен одбор на Агенцијата заради неспоивост на вршењето на оваа функција со друга функција на која беше назначен. Постапката за именување на нов член на Управниот одбор на Агенција е во тек.

Управниот одбор на Агенцијата до крајот на декември, 2012 година одржа 19 седници (57-75) на кои дискутираше и расправаше во врска со работењето на Агенцијата и тековните активности.

Агенцијата во 2012 година се соочи со проблем за целосно реализирање на Програмата за работа за 2012 година поради неможност за наплата на Годишната такса за регулирање на пазарот на железничките услуги од двете железнички

компани и покрај редовното обраќање до железничките компании за извршување на нивните законски обврски кон Агенцијата.

### **3.8. Контрола на квалитетот на услугите и почитувањето на правата на патниците**

Почитувањето на правата на патниците, од страна на железничките превозници (во моментот, МЖ Транспорт АД Скопје) се следи преку исполнувањето на услугите кои се утврдени во Договорот за вршење јавна патничка услуга како услуга од јавен интерес во железничкиот превоз на патници и компензирање на дел од загубите при давање на услугата, за период 2011-2013 година, склучен помеѓу Министерството за транспорт и врски и МЖ Транспорт АД Скопје. Утврдените услуги се:

1. Безбеден и сигурен превоз на патници од почетната до крајната дестинација,
2. Придржување и почитување на возниот ред,
3. Одржување на хигиена во возовите,
4. Обележување на возот,
5. Осветлување на возот,
6. Греење на возот (во зимски услови),
7. Истакнување на огласни табли за возен ред во чекалните и пероните,
8. Поседување на доволно капацитети во секој момент во зависност од потребата за превоз на патници.

МЖ Транспорт АД Скопје е обврзан да води редовна евиденција за обезбедувањето на посочените услуги при вршењето на железничкиот превоз и оваа евиденција е должен квартално да ја доставува до Министерството за транспорт и врски и до Агенцијата.

Во насока на проверка на почитувањето на правата на патниците во превозот со железница, а истовремено и за создавање на почетна основа за изготвување на Правилникот за критериумите за квалитетот на услугите и методологијата за вршење на контрола над квалитетот на дадените услуги, како и образецот за мониторинг и доставување на бараните податоци од страна на железничките превозници, Правилникот за начинот и постапката на вршењето на контролата над квалитетот на услугата, како и Правилникот за формата и содржината на записникот од извршената

контрола на квалитетот, во текот на 2012 година, претставници од Агенцијата извршија проверка на квалитетот на услугите и почитување на правата на патниците, на железничките станици и возовите на релација Скопје-Битола-Скопје, Скопје-Кичево-Скопје и Скопје-Велес-Скопје.

При контролата констатирана е следната состојба:

На контролираните железнички станици се истакнува возен ред на видно место во чекалните и пероните, ценовникот за возни карти и попусти по категории е поставен исто така на видно место и обезбедена е книга за жалби. Но, она што посебно беше забележано е дека железничките станици не се доволно осветлени, пероните не се обележани и хигиената е на незадоволително ниво.

Остварен е безбеден и сигурен превоз на патниците од почетната до крајната дестинација и евидентирани се недоволно капацитети согласно потребата за превоз на патници особено во текот на викендите и државните празници, како и незадоволително ниво на хигиената во возовите.

#### 4. Извештај за состојбата на пазарот на железничките услуги во Република Македонија за 2012 година

##### 4.1. Анкета за почитување на правата на патниците во превоз со железница

Агенцијата во 2012 година спроведе Анкета за почитување на правата на патниците во превозот со железница, за што е изготвен целосен Извештај во кој што се обработени добиените резултати за 2012 година, какои споредбени резултати од претходните години.

Прашањата за кои се направи временска анализа на почитувањето на правата на патниците во воз се:

##### 1. Зашто ја користите железницата како превозно средство?

Година	Единствено превозно средство до Вашата дестинација	Ви одговара возниот ред	Цената на патувањето е поволна	Услугата е квалитетна	Друго
2010	11,00%	16,00%	64,00%	3,00%	6,00%
2011	7,80%	18,80%	70,40%	0,20%	2,80%
2012	24,00%	21,00%	42,00%	4,00%	9,00%



**2. Дали од Македонски железници сте информирани за Вашите права како патник?**

Година	Целосно сум информиран	Делумно сум информиран	Не сум информиран
2010	16,00%	44,00%	40,00%
2011	14,40%	38,40%	46,40%
2012	15,00%	34,00%	51,00%

**3. Дали Вашето патување започна на време?**

Година	На време	Со задоцнување од 15 минути	Со задоцнување поголемо од 15 мин.	Со задоцнување поголемо од 30 мин.
2010	43,00%	27,00%	15,00%	15,00%
2011	28,80%	28,20%	15,60%	5,00%
2012	82,00%	14,00%	4,00%	0,00%

**4. Дали возот е :**

Година	Означен	Осветлен	Загреан во зимски услови	Има ли доволен капацитет на седишта според потребите на патниците	Хигиена во вагоните	Хигиена во санитарните јазли
2010	2,83	3,20	2,36	2,22	1,79	/
2011	2,11	3,08	2,35	2,29	1,85	/
2012	3,15	4,63	3,14	3,40	1,99	1,27

Просечна оценка (1-5)

**5. Дали сте запознати со постапката за жалба доколку не сте задоволен со услугата?**

Година	ДА	НЕ
2010	18,00%	82,00%
2011	15,00%	85,00%
2012	5,00%	95,00%

**6. Како би ги оцениле стандардите за квалитет на услугите кои ги добивате при патување со Македонски железници АД Транспорт ?**

Година	Просечна оценка
2010	2,10
2011	2,10
2012	2,04

Прашањата за кои се прави временска анализа граѓаните кои се анкетирани надвор од возовите и железничките станици се:

**1. Со кое превозно средство најчесто патувате?**

Година	Автобус	Воз	Автомобил	Такси
2010	30,00%	25,00%	37,00%	/
2011	28,70%	37,50%	28,30%	/
2012	28,00%	12,00%	42,00%	18,00%

**2. Дали сте информирани за правата на патниците во железничкиот превоз?**

Година	Целосно сум информирани	Делумно сум информирани	Не сум информирани
2010	16,00%	43,00%	41,00%
2011	12,80%	32,50%	43,30%
2012	8,00%	26,00%	66,00%

Од спроведената анкета можат да се извлечат следните заклучоци:

1. Граѓаните кои го користат железничкиот патнички сообраќај го направиле изборот исклучиво поради цента на патувањето,
2. Патниците и граѓаните воопшто немаат информации во однос на своите права како патници во железничкиот патнички сообраќај,
3. Патниците се најинформирани за “возниот ред”, “услови и начини за најбрзо патување” и “попусти при патување”,
4. Патниците не се задоволни со нивото на хигената на железничките станици и во самите возови(вагони и санитарни јазли),

5. Патниците се задоволни од почитување на возниот ред, точноста на возовите и нивната осветленост,
6. Патниците како добри ги оцениле: означеноста, загреаноста во зимски узлови и капацитетот на седишта.

Препораки на Агенцијата во насока на подобрување на квалитетот на железничките услуги се следните:

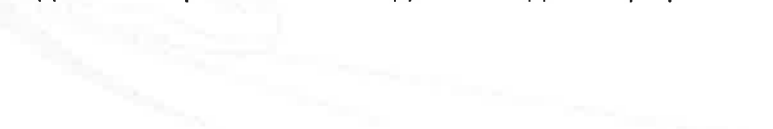
1. Да се зголеми бројот на возови по релации,
2. Можност за купување билети со платежни картички и преку интернет,
3. Усогласување на возните редови во железничкиот патнички сообраќај со останатите возни редови на патнички транспорт (автобуси),
4. Да се постави дежурна телефонска линија,
5. Обезбедување во возовите,
6. Известување за делницата и место положбата на возот во реално време со најава за следна станица,
7. Воведување на интернет во возовите,
8. Воведување на редовна патничка услуга (кетеринг) во возовите,
9. Пристапност до возовите и железничките станици за лицата со посебни потреби,
10. Воведување на сезонски туристички линии и можност на поврзување на останатите туристички субјекти.

#### **4.2. Состојба на пазарот во железничкиот товарен и патнички сообраќај**

##### **4.2.1. Железнички товарен сообраќај**

Состојбата на железничкиот товарен сообраќај и железничкиот патнички сообраќај е претставен преку анализа на податоците обезбедени од МЖ Транспорт АД Скопје. Имено, анализирајќи го железничкиот товарен сообраќај низ годините се забележува дека истиот е во континуиран пад, како во обемот на поминати километри, така и во обемот на превезена стока. Во 2012 година со железница биле превезени 2.538.879 тони разновидна стока, што претставува за 8.36% помалку од ланската година, додека обемот на превоз изразен преку нето тонски километри во 2012 година изнесувал 422.983.411 нето тонски километри, што е пак за 11,68% помалку од 2011 година.

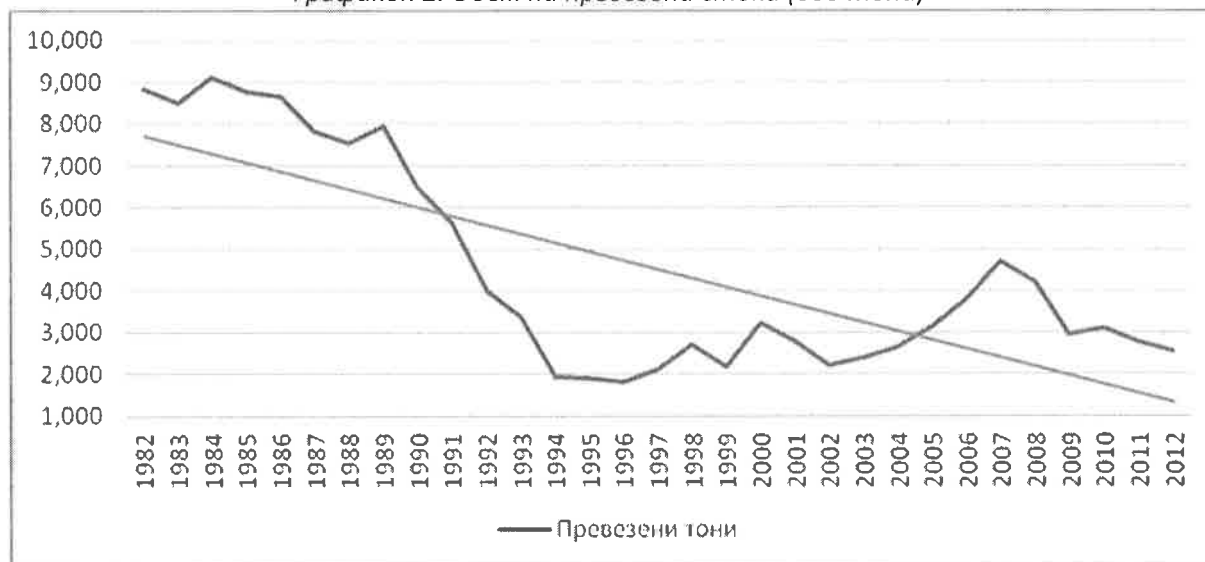
Трендот на движење на обемот на остварен превоз на стока со железница низ годините е прикажан со следните следните графикони:



Графикон 1. Остварени нето тонски километри (000)



Графикон 2. Обем на превезена стока (000 тони)



Анализирајќи ја пак структурата на стока која се пренесува со железница, се согледува дека железницата најмногу се користи од претпријатијата кои стопанисуваат во метало преработувачката и рударската дејност, како и од нафтената индустрија.

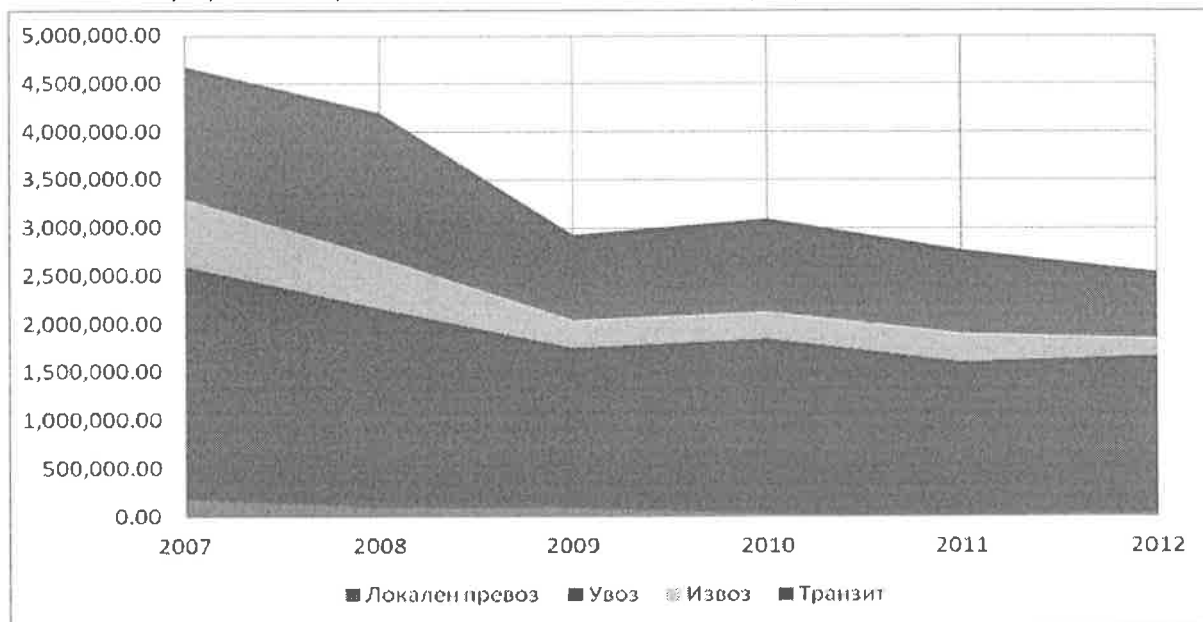
Структурата и обемот на стоки кои се пренесуваат со железница е прикажан во следната табела:

Табела 1. Структура и обем на стоки превезени со железница (тони)

	2009	2010	2011	2012
Земјоделски производи, производи од лов и шумарство, риби и други производи од риболов	114,629	1,670	1,579	1,433
Јаглен и лигнит, сурова нафта и природен гас	141,294	198,219	179,274	295,113
Метални руди и други производи на рударството и вадењето камен, тресет, уранова и ториумова руда	1,325,014	600,416	491,503	575,109
Прехранбени производи, пијалаци и тутунски производи	66,082	230,422	209,158	197,747
Текстил и текстилни производи, кожа и кожни производи	4,135	1,089	1,343	1,964
Дрво и производи од дрво и плута (освен мебел), предмети од слама и плетарски материјали, целулоза, хартија и производи од хартија, материјали за печатење и снимени записи	2,133	290,464	202,845	168,260
Кокс и производи од рафинација на нафта	354,837	288,884	298,080	277,815
Хемикалии, хемиски производи, вештачки и синтетички влакна, производи од гума и пластични маси, нуклеарни	72,863	78,906	56,759	44,307
Други неметални минерални производи	45,289	37,746	34,100	34,387
Основни метали, произведени метални производи, освен машини и постројки	4,510	859,451	803,046	533,072
Машини и постројки, неспомнати на друго место, канцелариски машини и компјутери електрични машини и апарати, неспомнати на друго место, радија, телевизори и комуникациски постројки и апарати, медицински, прецизни и оптички инструменти, часовници и рачни часовници	28,475	18,588	17,987	11,978
Транспортни средства	16,352	8,416	8,611	6,233
Мебел, др. произведена стока, неспомната на друго место	0	12,839	10,580	2,873
Секундарни суровини, комунален отпад и друг отпад	0	0	0	0
Поштенски пратки	0	0	0	0
Опрема и материјали кои се користат во транспортот на стоки	63	442,897	426,769	361,529
Пренесување на стоки заради преселување на домаќинства и кацеларии, пренесување на багаж одвоено од патниците, пренесување на возила за поправка, други непродажни стоки, неспомнати на друго место	0	6,252	3,212	3,559
Групирани стоки, мешани видови на стоки кои се транспортираат заедно	6,662	3,974	669	122
Неидентификувани (неодредени) стоки, стоки кои поради некоја причина не можат да бидат идентификувани и не можат да бидат распоредени во групите од 01 до 16	6,352	61	275	440
Други стоки, неспомнати на друго место	4,081	16,758	24,693	22,938
<b>Вкупно превезена стока со железница (тони)</b>	<b>2,192,771</b>	<b>3,097,052</b>	<b>2,770,483</b>	<b>2,538,879</b>

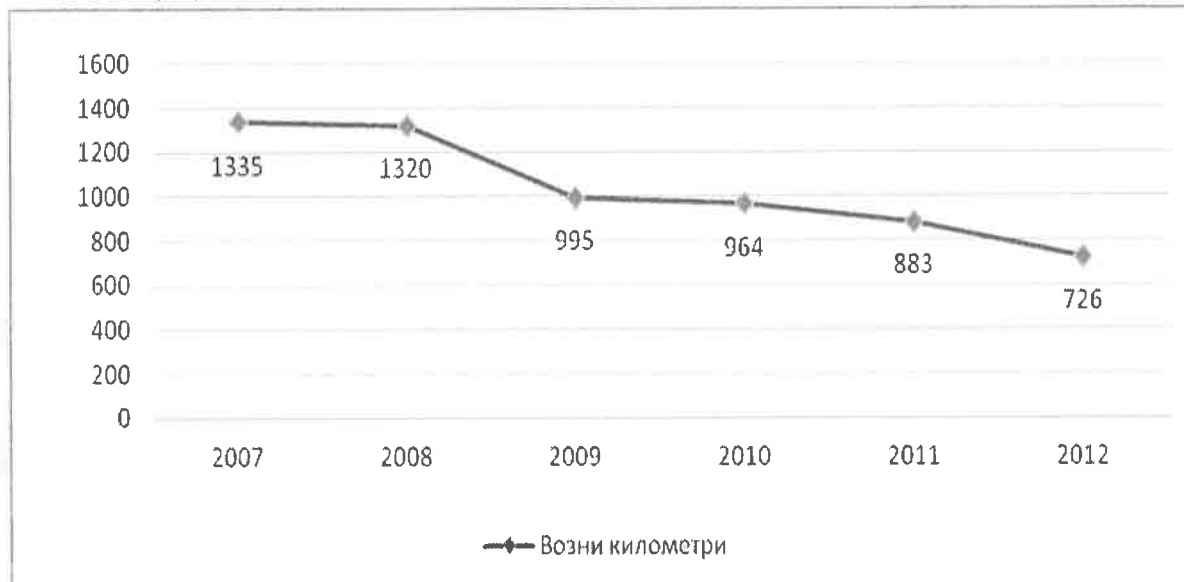
Најголем дел од стоката која се превезува со железница е во меѓународен превоз (99,5 %), и тоа најмногу со железница се превезува увезената стока и стока која поминува транзит низ Република Македонија.

Графикон 3. Превоз на стока во локален и меѓународен превоз (тони)



Возните километри претставуваат основа за пресметка на надоместокот за користење на железничката инфраструктура, која управителот на инфраструктурата го наплаќа на превозниците. Возните километри во товарниот сообраќај кои превозникот ги остварил во 2012 година изнесуваат 726.000 км, што е за 17,78% помалку од ланската 2011 година.

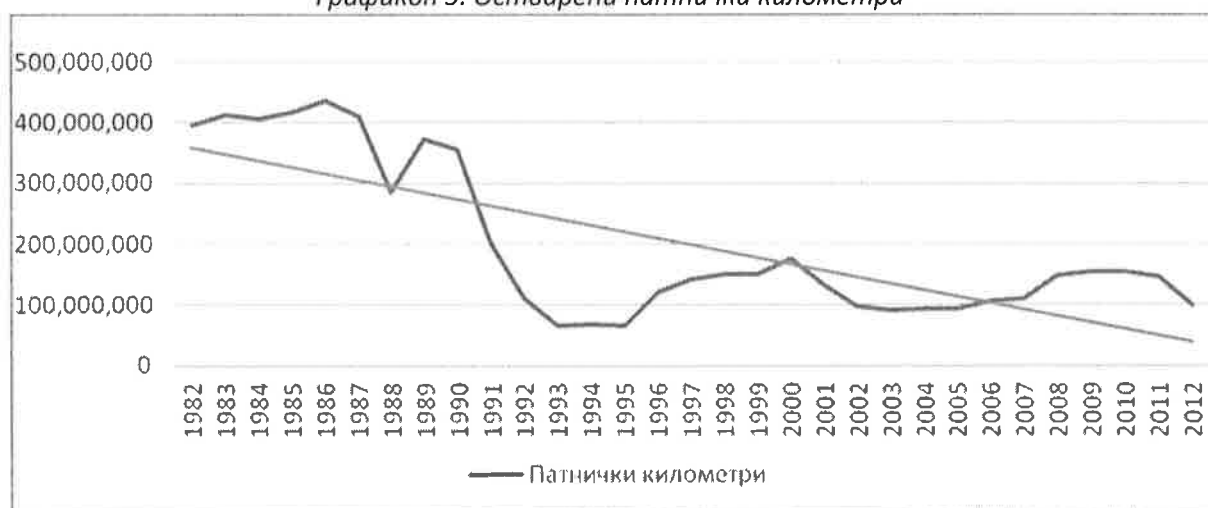
Графикон 4. Остварени возни километри во товарниот сообраќај (000)



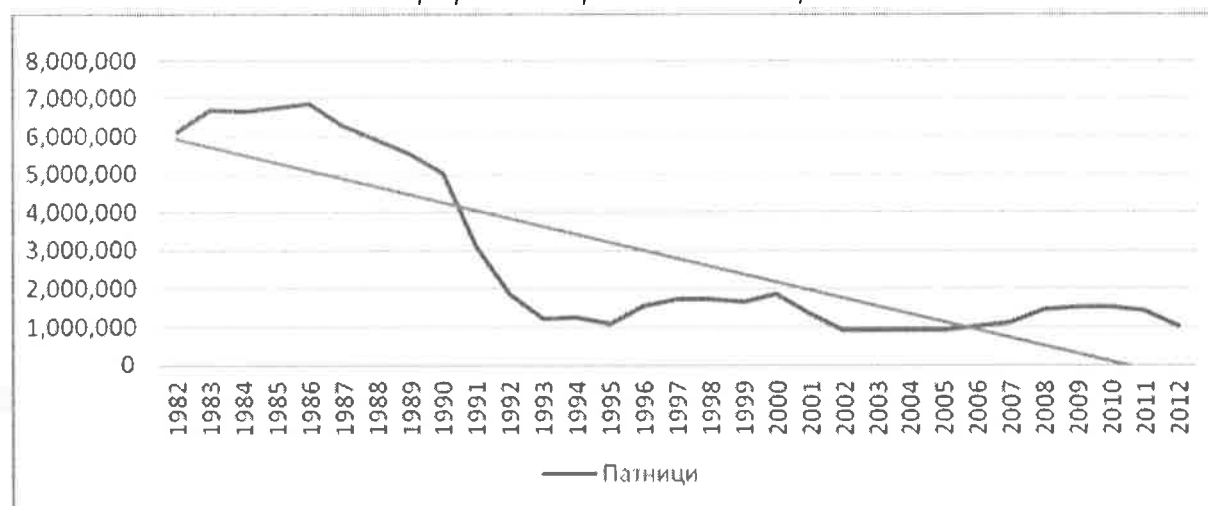
#### 4.2.2. Железнички патнички сообраќај

Како и кај товарниот сообраќај, патничкиот превоз бележи пад во обемот на превезени патници и поминати патнички километри. Во 2012 година бројот на превезени патници изнесувал 1.012.974, што е за 28,83 % помалку од 2011 година, додека пак поминатите патнички километри во 2012 година изнесуваат 99.215.552 и се за 31,71 % помалку во однос на ланската година. Просечниот пат кој што еден патник го поминувал во 2012 година изнесувал 97,94 километри. Обемот на превоз во патничкиот железнички сообраќај е прикажан преку следниве графикони:

Графикон 5. Остварени патнички километри

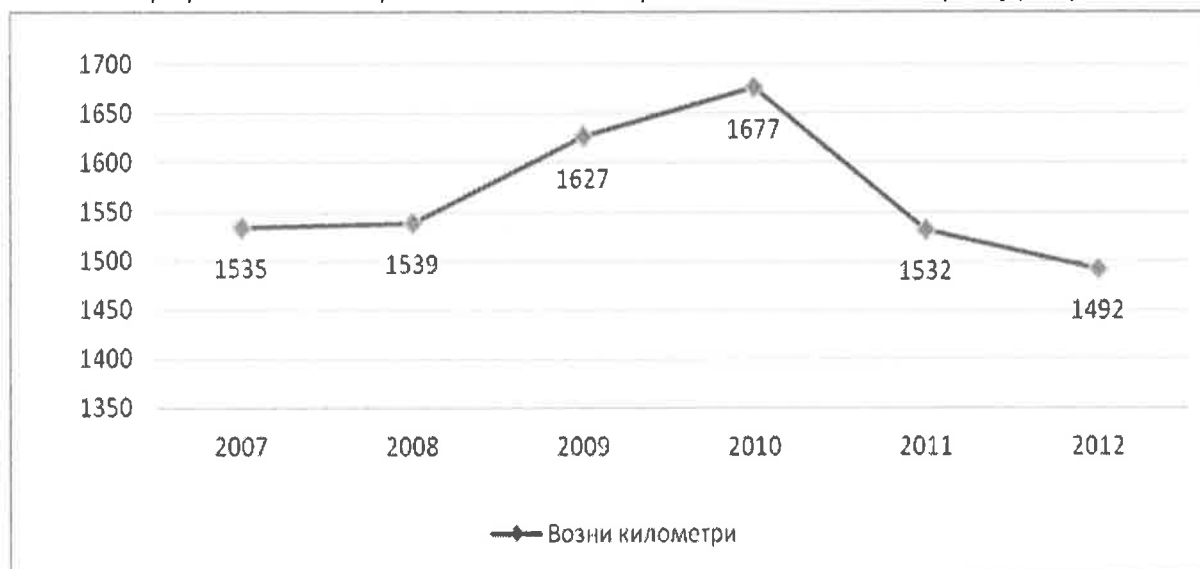


Графикон 6. Превезени патници



Остварените возни километри во патничкиот сообраќај во 2012 година изнесуваат 1.492.000 км и се за 2.6% помалку од 2011 година.

Графикон 7. Остварени возни километри во патничкиот сообраќај (000)





## 5. Извештај за извршување на финансискиот план на Агенцијата за 2012 година и финансиски извештај за 2012 година (годишна сметка)

Финансирањето на Агенцијата за регулирање на железничкиот сектор е дефинирано со член 108 од Законот за железничкиот систем.

Активностите на Агенцијата дефинирани со Годишната програма за работа и развој за 2012 година беа реализирани со средства утврдени согласно Годишниот финансиски план во рамките на планираните износи.

Динамиката на реализизација на приходите и расходите за 2012 година е следна:

### 5.1. Реализирани приходи

Агенцијата, средствата за работа ги обезбедува од наплата на годишна такса за регулирање на пазарот на железничките услуги и тоа од управителот на железничката инфраструктура и железничкиот превозник. Начинот на пресметка и наплата на годишната такса јасно е дефиниран во членот 108 од Законот за железничкиот систем, односно годишната такса изнесува 1,5 % од остварениот годишен надоместок за користење на железничката инфраструктура. Управителот на инфраструктурата и превозникот се должни да ја платат оваа такса на два еднакви дела најдоцна до 31 Март и 30 Септември.

Врз основа на вака дефиниран начин на пресметка, Годишната такса за регулирање на пазарот на железничките услуги за 2012 година беше утврдена и беа доставени решенија за наплата во износ од 8.360.740,00 денари. Од овој износ 30%, односно 2.508.222,00 денари беше фактурирано на ЈПМЖ Инфраструктура, а 70%, односно 5.852.518,00 денари беше фактурирано на МЖ Транспорт АД Скопје. Овие износи согласно Законот за железничкиот систем требаше да бидат уплатени на сметката на Агенцијата најдоцна до 30 Септември 2012 година. Заклучно со 31.12.2012 година, ЈПМЖ Инфраструктура Скопје изврши делумна уплата на побаруваните средства во износ од 2.054.111,00 денари, додека пак МЖ Транспорт АД Скопје во целост не ги подмири своите обврски.

Освен овие средства кои Агенцијата ги наплати согласно Законот за железничкиот систем во вкупен износ од 2.054.111,00 денари по основ годишната такса за регулирање на пазарот на железничките услуги за 2012 година, Агенцијата исто така имаше приход по основ заостанат годишен надоместок за користење на железничката инфраструктура од 2011 година во износ од 3.351.252,00 денари.

Заради задоцнетата уплата извршена во текот на месец декември 2011 година, Агенцијата имаше дополнителни приходи по основ на пренос на средства од минатата 2011 година во износ од 1.554.410,00 денари, како и други приходи во износ од 22.492,00 денари.

Вкупно реализираните приходи на Агенцијата за 2012 година изнесуваа 6.982.265,00 денари.

## **5.2. Реализирани расходи**

Вкупно реализираните расходи на Агенцијата за регулирање на железничкиот сектор за 2012 година изнесуваа 6.036.842,00 денари, а планираните расходи изнесуваа 9.704.000,00 денари.

Во 2012 година беше остварен вишок на средства од 915.747,00 денари поради доцната уплата на средства до железничките компании (месец декември) и неможноста за реализација во согласност со законските прописи и рокови. Овие средства се пренесуваат како средства за користење во наредната 2013 година.

## **РАСХОДНА СТАВКА 400 – ПОТРОШЕНИ МАТЕРИЈАЛИ**

Средствата кои беа реализирани во рамките на оваа ставка во износ од 178.881,00 денари беа наменети за:

- Канцелариски материјали,
- Претплати за списанија, весници и други изданија за користење од страна на вработените (домашна и странска литература),
- Одржување на хигиена,
- Ситен инвентар, алат,
- Административни материјали,
- Водовод и канализација и слично.

Планираниот износ на средства за оваа ставка согласно Годишниот финансиски план изнесуваше 540.000,00 денари.

## **РАСХОДНА СТАВКА 401 – ПОТРОШЕНА ЕНЕРГИЈА**

Во оваа ставка беа предвидени 150.000,00 денари за подмирување на трошоците за потрошена електрична енергија, а се реализираа вкупно 83.337,00 денари.

#### **РАСХОДНА СТАВКА 402 – ИНВЕСТИЦИОНО ОДРЖУВАЊЕ НА СРЕДСТВАТА**

Со оваа расходна ставка се планираа средства за тековно одржување на деловниот простор (мајсторски работи) во вкупен износ од 100.000,00 денари, но во текот на 2012 година не беа реализирани средства за оваа намена.

#### **РАСХОДНА СТАВКА 403 - ДРУГИ УСЛУГИ**

Средствата кои беа планирани за оваа ставка на расходи изнесуваа 745.000,00 денари, а се реализираа 362.514,00 денари и истите беа наменети за услуги за одржување на хигиена, поправка и одржување на софтверска и хардверска опрема, поштенски услуги, фиксна и мобилна телефонија, интернет пристап, услуги за копирање, печатење, претплата за службен весник, и за други услуги.

#### **РАСХОДНА СТАВКА 404 – ПРЕВОЗНИ – ТРАНСПОРТНИ УСЛУГИ**

Агенцијата не располага со службено возило, поради што со Годишниот финансиски план на Агенцијата за 2012 година беа испланирани средства за превозно-транспортни услуги за потребите на вработените, при извршување на своите работни задачи во вкупен износ од 20.000,00 денари, а реализирани беа само 8.085,00 денари.

#### **РАСХОДНА СТАВКА 405 - ИЗДАТОЦИ ЗА РЕКЛАМА, ПРОПАГАНДА И РЕПРЕЗЕНТАЦИЈА**

За реклама, пропаганда и репрезентација беа планирани 170.000,00 денари, а се реализираа 52.875,00 денари за реклама, пропаганда, репрезентација, прехранбени продукти, пијалоци и сл.

#### **РАСХОДНА СТАВКА 409 - ДРУГИ МАТЕРИЈАЛНИ УСЛУГИ**

Реализираните средства за оваа категорија на трошоци изнесуваа 19.293,00 денари и истите беа искористени за изработка на службени легитимации, визит карти на вработените на Агенцијата, како и за други материјални расходи потребни за извршување на работните задачи. Планираните средства за оваа расходна ставка беа во износ од 55.000,00 денари.

#### **РАСХОДНА СТАВКА 410 – ПРОВИЗИЈА ЗА ПЛАТЕН ПРОМЕТ**

Износот на реализирани средства за провизија за платен промет изнесуваа 16.587,00 денари. Планираниот износ на средства изнесуваа 45.000,00 денари.

#### **РАСХОДНА СТАВКА 412 – ПРЕМИИ ЗА ОСИГУРУВАЊЕ**

За оваа расходна ставка беа планирана средства во износ од 30.000,00 денари, но во текот на 2012 година не беа реализирани средства за оваа намена.

#### **РАСХОДНА СТАВКА 413 – ДНЕВНИЦИ ЗА СЛУЖБЕНИ ПАТУВАЊА**

Вкупните реализирани средства за оваа расходна ставка за 2012 година изнесуваа 749.565,00 денари. Истите беа наменети за патни, хотелските и дневните расходи во земјата и странство. Овие службени патувања беа потребни за учество на состаноци на работни групи на регулаторните тела од ЕУ од областа на железниците, конференции на регулаторните тела од ЕУ, присуство на семинари, , соработка со регулаторните тела од ЕУ и соседните земји со цел размена на искуства и сл. Вкупно планираните средства за оваа ставка за 2012 година изнесуваа 1.300.000,00 денари.

#### **РАСХОДНА СТАВКА 414 – НАДОМЕСТОЦИ НА ТРОШОЦИ НА РАБОТНИЦИ И ГРАЃАНИ**

За оваа расходна ставка, односно за надоместоци на трошоци на работниците за користење на сопствено возило за службени цели и останати трошоци предвидени со закон, за 2012 година беа реализирани вкупно 31.000,00 денари, а беа планирани 100.000,00 денари.

#### **РАСХОДНА СТАВКА 415 – НЕГАТИВНИ КУРСНИ РАЗЛИКИ**

Планираниот износ на оваа расходна категорија изнесуваа 16.252,00 денари, а реализирани беа 95,00 денари.

#### **РАСХОДНА СТАВКА 417 – ИНТЕЛЕКТУАЛНИ И ДРУГ И УСЛУГИ**

Износот на реализирани средства за оваа ставка за 2012 година изнесува 1.006.421,00 денари, а беа планирани 4.140.000,00 денари. Овие средства беа користени за:

- Користење на консултантски услуги од областа на анализа на пазарот за железничкиот сектор;
- Надоместоци по основ на нето примања и патни трошоци на претседателот и членовите на Управниот одбор на Агенцијата за регулирање на железничкиот сектор;
- Здравствени прегледи на вработените, ревизорски и други видови на услуги.

#### **РАСХОДНА СТАВКА 418 – ОСТАНАТИ ДРУГИ РАСХОДИ**

Со оваа расходна ставка се предвидуваа средства во износ од 130.000,00 денари за објава на огласи, тендери во домашни и меѓународни списанија, судски такси, трошоци за аконтации за данок на непризнаени расходи и сл. и за истата се реализираа вкупно 63.888,00 денари.



#### **РАСХОДНА СТАВКА 440 – КАПИТАЛНИ СРЕДСТВА**

Во рамките на оваа ставка беа планирани 750.000,00 денари, но не беа реализирани трошоци.

#### **РАСХОДНА СТАВКА 441 – ОПРЕМА**

Вкупните трошоци за опрема на Агенцијата во 2012 година изнесуваа 432.822,00 денари за доопремување со информатичка и друга опрема, а за што беа планирани 1.980.000,00 денари.

#### **РАСХОДНА СТАВКА 460 - ВКАЛКУЛИРАНИ ПЛАТИ**

Со оваа ставка беа планирани средства за исплата на нето плати и придонеси од плати за вработените согласно со Правилникот за плати на Агенцијата. Предвидениот износ за оваа ставка изнесуваше 3.600.000,00 денари, а вкупно реализираните средства по оваа ставка изнесуваа 2.960.793,00 денари.

#### **РАСХОДНА СТАВКА 470 - ДАНОЦИ КОИ НЕ ЗАВИСАТ ОД РЕЗУЛТАТОТ**

Планираниот износ за оваа расходна ставка изнесуваше 130.000,00 денари, кои се однесуваа за персонален данок на доход за надоместоци за Управниот одбор на Агенцијата, и беа реализирани вкупно 70.687,00 денари.

Бр. 01-143/2  
26.03.2013 година

Агенцијата за регулирање  
на железничкиот сектор

Управен одбор

Претседател

  
Силвана Мојсовска

## ПРИЛОЗИ

**Прилог 1. Табеларен приказ за планирани и реализирани приходи и расходи за 2012 година**

**Прилог 2. Споредбен табеларен и графички приказ за реализирани приходи и расходи за 2011 и 2012 година**

**Прилог 3. Графикон споредбени показатели на планирани и реализирани расходи за 2012 година**

**Прилог 4. Биланс на приходи и расходи**

**Прилог 5. Биланс на состојба**

**Прилог 6. Белешка за распоредување на резултатот**

**Прилог 7. Структура на приходи по дејности**

**Прилог 8. Посебни податоци за државна евиденција**

**Прилог 9. Даночен биланс**

Прилог 1. Табеларен приказ за планирани и реализирани приходи и расходи за 2012 година

**ПРИХОДИ**

Приходна ставка	Планиран износ	Реализиран износ	Процент на реализација
ГОД. ТАКСА ЗА РЕГ. НА ПАЗАРОТ НА ЖЕЛЕЗНИЧКИ УСЛУГИ ОД МИНАТИ ГОДИНИ	3,351,252.00	3,351,252.00	100.00%
ГОД. ТАКСА ЗА РЕГ. НА ПАЗАРОТ НА ЖЕЛЕЗНИЧКИ УСЛУГИ ЗА 2012 ГОД	9,200,000.00	2,054,111.00	22.33%
ПРЕНОС НА СРЕДСТВА ОД МИНАТИ ГОДИНИ	1,400,000.00	1,554,410.50	111.03%
ДРУГИ ПРИХОДИ	50,000.00	22,491.50	44.98%
<b>ВКУПНИ ПРИХОДИ</b>	<b>14.001.252,00</b>	<b>6.982.265,00</b>	<b>49.87%</b>

**РАСХОДИ**

Расходна ставка	Планиран износ	Реализиран износ	Процент на реализација
400 ПОТРОШЕНИ МАТЕРИЈАЛИ	540,000.00	178,881.00	33.13%
401 ПОТРОШЕНА ЕНЕРГИЈА	150,000.00	83,337.00	55.56%
402 ИНВЕСТИЦИОНО ОДРЖУВАЊЕ НА СРЕДСТВАТА	100,000.00	0.00	0.00%
403 ДРУГИ УСЛУГИ	745,000.00	362,514.00	48.66%
404 ПРЕВОЗНО-ТРАНСПОРТНИ УСЛУГИ	20,000.00	8,085.00	40.43%
405 ИЗДАТОЦИ ЗА РЕКЛАМА, ПРОПАГАНДА И РЕПРЕЗЕНТАЦИЈА	170,000.00	52,875.00	31.10%
409 ДРУГИ МАТЕРИЈАЛНИ РАСХОДИ	55,000.00	19,293.00	35.08%
410 ПРОВИЗИЈА ЗА ПЛАТЕН ПРОМЕТ	45,000.00	16,587.00	36.86%
412 ПРЕМИИ ЗА ОСИГУРУВАЊЕ	30,000.00	0.00	0.00%
413 ДНЕВНИЦИ ЗА СЛУЖБЕНИ ПАТУВАЊА И ПАТНИ ТРОШОЦИ	1,300,000.00	749,565.00	57.66%
414 НАДОМЕСТ НА ТРОШОЦИ НА РАБОТНИЦИ	100,000.00	31,000.00	31.00%
415 НЕГАТИВНИ КУРСНИ РАЗЛИКИ	16,252.00	95.00	0.58%
417 ИНТЕЛЕКТУАЛНИ И ДРУГИ УСЛУГИ	4,140,000.00	1,006,421.00	24.31%
418 ОСТАНАТИ ДРУГИ РАСХОДИ	130,000.00	63,888.00	49.14%
440 СРЕДСТВА ЗА ГРАДЕЖНИ ОБЈЕКТИ	750,000.00	0.00	0.00%
441 СРЕДСТВА ЗА ОПРЕМА	1,980,000.00	432,821.50	21.86%
460 ВКАЛКУЛИРАНИ ПЛАТИ	3,600,000.00	2,960,793.00	82.24%
470 ДАНОЦИ И ПРИДОНЕСИ КОИ НЕ ЗАВИСАТ ОД РЕЗУЛТАТОТ	130,000.00	70,687.00	54.37%
<b>4 ВКУПНО РАСХОДИ</b>	<b>14,001,252.00</b>	<b>6,036,842.50</b>	<b>43.12%</b>

Прилог 2. Споредбен табеларен и графички приказ за реализирани приходи и  
расходи за 2011 и 2012 година

**ПРИХОДИ**

Приходна ставка	2011 година	2012 година	Спореден показател
ГОДИШНА ТАКСА ЗА РЕГУЛИРАЊЕ НА ПАЗАРОТ НА ЖЕЛ. УСЛУГИ	6.779.288,00	5.405.363,00	79.73
ДРУГИ ПРИХОДИ	20.913,00	1.576.902,00	7540.30
<b>ВКУПНИ ПРИХОДИ</b>	<b>6.800.201,00</b>	<b>6.982.265,00</b>	<b>102.68</b>

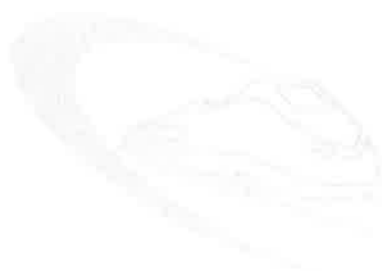
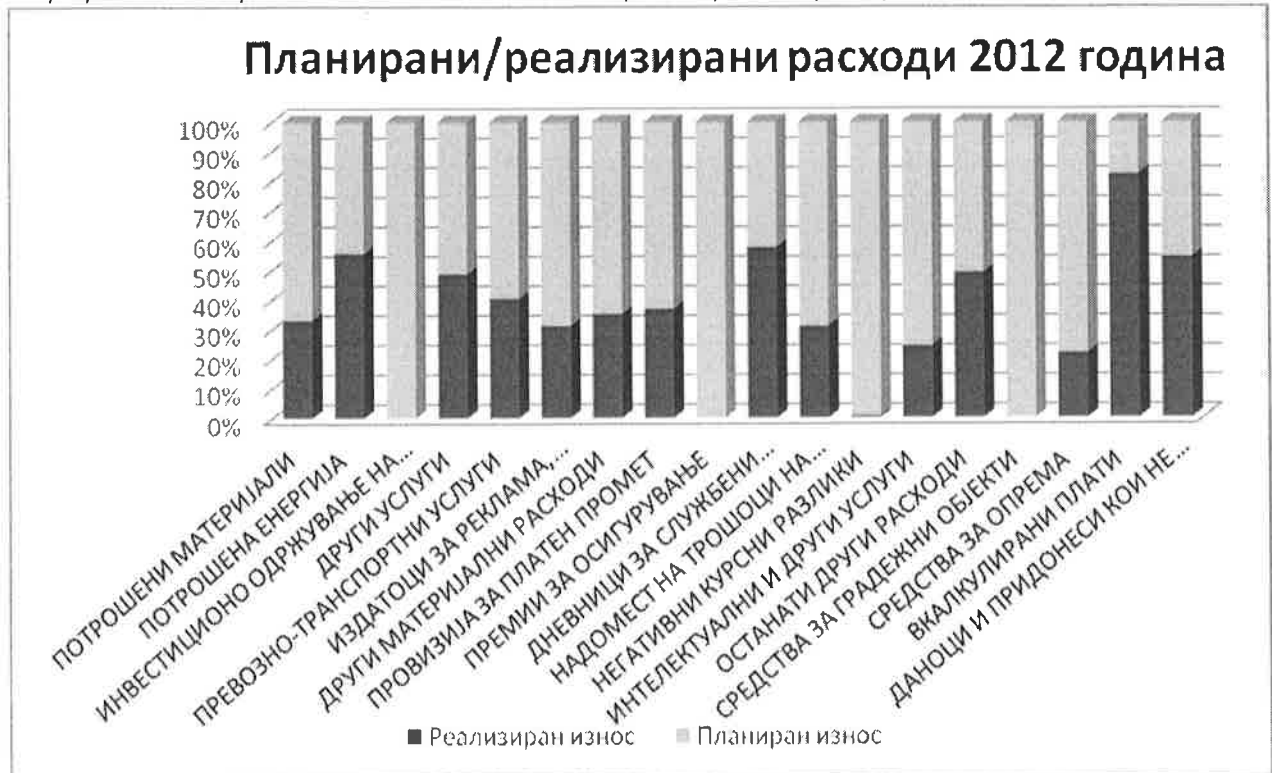
**РАСХОДИ**

Расходна ставка	2011 година	2012 година	Споредбени показатели
400 ПОТРОШЕНИ МАТЕРИЈАЛИ	133.505,00	178,881.00	133.99
401 ПОТРОШЕНА ЕНЕРГИЈА	77.657,00	83,337.00	107.31
402 ИНВЕСТИЦИОНО ОДРЖУВАЊЕ НА СРЕДСТВАТА	47.949,00	0.00	0.00
403 ДРУГИ УСЛУГИ	350.631,00	362,514.00	103.39
404 ПРЕВОЗНО-ТРАНСПОРТНИ УСЛУГИ	6.535,00	8,085.00	123.72
405 ИЗДАТОЦИ ЗА РЕКЛАМА, ПРОПАГАНДА И РЕПРЕЗЕНТАЦ	26.898,00	52,875.00	196.58
409 ДРУГИ МАТЕРИЈАЛНИ РАСХОДИ	0,00	19,293.00	100.00
410 ПРОВИЗИЈА ЗА ПЛАТЕН ПРОМЕТ	17.414,00	16,587.00	95.25
412 ПРЕМИИ ЗА ОСИГУРУВАЊЕ	0,00	0.00	0.00
413 ДНЕВНИЦИ ЗА СЛУЖБЕНИ ПАТУВАЊА И ПАТНИ ТР-ЦИ	586.237,00	749,565.00	127.86
414 НАДОМЕСТ НА ТРОШОЦИ НА РАБОТНИЦИ	48.922,00	31,000.00	63.37
415 НЕГАТИВНИ КУРСНИ РАЗЛИКИ	526,00	95.00	18.06
417 ИНТЕЛЕКТУАЛНИ И ДРУГИ УСЛУГИ	741.808,00	1,006,421.00	135.67
418 ОСТАНАТИ ДРУГИ РАСХОДИ	64.727,00	63,888.00	98.70
440 СРЕДСТВА ЗА ГРАДЕЖНИ ОБЈЕКТИ	0,00	0.00	0.00
441 СРЕДСТВА ЗА ОПРЕМА	327.482,00	432,821.50	132.17
460 ВКАЛКУЛИРАНИ ПЛАТИ	2.801.156,00	2,960,793.00	105.70
470 ДАНОЦИ И ПРИДОНЕСИ КОИ НЕ ЗАВИСАТ ОД РЕЗУЛТАТОТ	61.216,00	70,687.00	115.47
<b>4 ВКУПНО РАСХОДИ</b>	<b>5.292.663,00</b>	<b>6,036,842.50</b>	<b>114.06</b>



Прилог 3. Споредбени показатели на планирани и реализирани расходи за 2012 година

Графикон 8. Споредбени показатели на планирани и реализирани расходи за 2012 година



## ГОДИШНА СМЕТКА НА АГЕНЦИЈАТА ЗА РЕГУЛИРАЊЕ НА ЖЕЛЕЗНИЧКИОТ СЕКТОР

ЗА 2012 ГОДИНА

### Прилог 4. БИЛАНС НА ПРИХОДИ И РАСХОДИ

Ред.бр.	Позиција	Ознака на АОП	Износ	
			Предходна година	Тековна година
1	2	3	4	5
	<b>I. Расходи: Материјални расходи, услуги и амортизација (202 до 210)</b>	201	643.175	704.985
1	Потрошени материјали	202	133.505	178.881
2	Потрошена енергија	203	77.657	83.337
3	Други услуги	204	398.580	362.514
4	Превозни - транспортни услуги	205	6.535	8.085
5	Издатоци за реклама, пропаганда и репрезентација	206	26.898	52.875
6	Амортизација	207		
7	Набавна вредност на продадените материјали, стоки и услуги	208		
8	Наемнини	209		
9	Други материјални расходи	210		19.293
	<b>Други расходи (212 до 221)</b>	211	1.398.083	1.867.556
11	Провизија за платниот промет	212	17.414	16.587
12	Камати на кредити и заеми	213		
13	Премии за осигурување	214		
14	Дневници за службено патување и патни трошоци	215	586.237	749.565
15	Надоместоци на трошоците на работниците и граѓаните	216	48.922	31.000
16	Негативни курсни разлики	217	526	95
17	Членарини	218		
18	Други расходи	219	744.984	1.070.309
19	Издатоци за меѓународна соработка	220		
20	Пренесени средства	221		
	<b>Капитални и други средства (223+224+225)</b>	222	327.482	432.822
21	а) Средства за градежни објекти	223		
22	б) Средства за опрема	224	327.482	432.822
23	в) Други капитални средства	225		
	<b>Помошти, донации и други давачки (227+228+229)</b>	226	0	0
24	а) Помошти, донации и други давања на правни субјекти	227		
25	б) Надомести и помошти на физички лица	228		
26	в) Други помошти и давања	229		
	<b>Плати и надомест на плати (231+232)</b>	230	2.801.156	2.960.793
27	а) Вкалкулирани плати	231	2.801.156	2.960.793
28	б) Вкалкулирани надомести	232		
29	Даноци и придонеси кои не зависат од резултатот	233	61.216	70.687
30	Вонредни расходи	234		
	<b>Вкупно расходи (201+211+222+226+230+233+234)</b>	235	5.231.112	6.036.843



31	Остварен вишок на приходи-добивка пред оданочување (250-235) ако $250 > 235$ )	236	1.569.089	945.422
32	Даноци, придонеси и други давачки од добивката	237	14.678	29.675
33	Остварен нето вишок-добивка по оданочувањето (236 - 237)	238	1.554.411	915.747
34	Вкупно (235+ 236) или (23+ 237) ако $237 > 236 = 252$	239	6.800.201	6.982.265
	<b>Приходи од продажба на производи, стоки и услуги (241+242)</b>	240	0	0
35	Приходи од продажба на производи и стоки	241		
36	Приходи од услуги	242		
37	Приходи од камати и позиивни курсни разлики	243	224	3.170
38	Приходи од членарини, подароци, донации и приходи од други извори	244		
39	Приходи од кирии и закупнини	245		
40	Сопствени приходи	246	6.779.288	5.405.363
41	Други приходи	247		19.321
42	Пренесен дел од вишокот на приходите од претходната година	248	20.689	1.554.411
43	Вонредни приходи	249		
	<b>Вкупно приходи (240+243+244+245+246+247+248+249)</b>	250	6.800.201	6.982.265
44	Непокриени расходи (235 - 250)	251		
	<b>Вкупно (250+251) = 239</b>	252	6.800.201	6.982.265
	Просечен број на вработени	438	4	4

Прилог 5. БИЛАНС НА СОСТОЈБА

Позиција	АОП	Износ			
		Предходн година	Тековна година		
			Бруто	Исправка на вредност	Нето
2	3	4	5	6	7
<b>Актива: А. Постојани средства (002+003+008+009)</b>	<b>001</b>	<b>3.669.212</b>	<b>4.725.796</b>	<b>680.508</b>	<b>4.045.288</b>
I. Нематеријални средства	002	157.990	271.857	159.866	111.991
II. Материјални средства (004 до 007)	003	3.511.222	4.453.939	520.642	3.933.297
Земјишта и шуми	004				
Градежни објекти	005	2.647.491	0	0	0
Опрема	006	315.948	918.159	278.220	639.939
Други материјални средства	007	547.783	3.535.780	242.422	3.293.358
III. Материјални и нематеријални вложувања во подготовка	008				
IV. Долгорочни финансиски вложувања	009				
<b>Б. Парични средства, краткорочни побарувања и активни пресметковни сметки (011+018+019+020+021+022+023+024)</b>	<b>010</b>	<b>5.283.790</b>	<b>7.564.107</b>	<b>0</b>	<b>7.564.107</b>
I. Парични средства (012 до 017)	011	1.079.021	1.240.268	0	1240.268
Жиро сметка	012	1.077.341	1.231.619		1231.619
Благајна	013	1.680	8.649		8.649
Девизна сметка	014				
Издвоени парични средства и акредитиви	015				
Нерезидентна девизна сметка	016				
Други парични средства	017				
II. Хартии од вредност	018				
III. Купувачи	019				
IV. Поб.за дадени аванси, депозити и кауции	020				
V. Краткорочно - финансиски побарувања	021				
VI. Други краткорочни побарувања	022	4.140.896	6.306.629		6.306.629
VII. Побарувања за повеќе платени даноци и прид.	023	46.873	17.198		17.198
VIII. Активни временски разграничувања (025+026+027)	024	17.000	0	0	0
Однапред платени разграничени трошоци	025				
Пренесен вишок на приходи од претходната година	026				
Други активни временски разграничувања	027	17.000	0	0	0
<b>В. Материјали, резервни делови, ситен инвентар, производство, производи и стоки (029 до 034)</b>	<b>028</b>	<b>0</b>	<b>165.457</b>	<b>165.457</b>	<b>0</b>
Материјали на залиха	029				
Резервни делови	030				
Ситен инвентар	031		165.457	165.457	0
Производство	032				
Производи	033				
Стоки	034				

<b>Г. Непокриени расходи (036+037)</b>	<b>035</b>	<b>0</b>	<b>0</b>	<b>0</b>	<b>0</b>
Непокриени расходи - од поранешни години	036				
Непокриени расходи - од тековна година	037				
<b>Д. Средства на резерви (039+040)</b>	<b>038</b>	<b>0</b>	<b>0</b>	<b>0</b>	<b>0</b>
Парични средства на резервите	039				
Пласмани и побарувања од резервниот фонд	040				
<b>Ѓ. Средства за други намени</b>	<b>041</b>	<b>0</b>	<b>0</b>	<b>0</b>	<b>0</b>
<b>Вкупна актива (001+010+028+035+038+041)</b>	<b>042</b>	<b>8.953.002</b>	<b>12.455.360</b>	<b>845.965</b>	<b>11.609.395</b>
<b>Вонбилансна актива</b>	<b>043</b>	<b>9.170.076</b>	<b>9.860.188</b>	<b>302.312</b>	<b>9.557.876</b>

Позиција	АО П	Износ			
		Предход н година	Износ на денот на билансира		
2	3	4	5		
<b>Пасива: I. Извори на деловните средства</b>	044	3.227.979	3.418.103		
а) Деловен фонд	045	3.227.979	3.418.103		
II. Ревалоризациона резерва	046	441.232	627.185		
III. Долгорочни обврски (048 до 050)	047	0	0		
Долгорочни кредити од банки во земјата	048				
Долгорочни кредити од странство	049				
Други долгорочни обврски	050				
IV. Краткорочни обврски и пасивни пресметковни сметки (052 до 061)	051	378.128	341.719		
Хартии од вредност	052				
Добавувачи	053	48.150	61.507		
Обврски спрема државата и други институции за даноци и придонеси и други обврски	054	11.775	5.121		
Краткорочни финасиски обврски	055				
Други краткорочни обврски	056	76.086	46.096		
Краткорочни обврски спрема меѓународни организации	057				
Обврски за примени донации во пари од меѓународни организации	058				
Обврски за примени донации во натура од меѓународни организации	059				
Други обврски спрема меѓународни организации	060				
Обврски за плати	061	242.117	228.995		
V. Пасивни временски разграничувања (063 до 065)	062	4905.663	7.222.388		
Пасивни временски разграничувања пресметани и однапред наплатени приходи	063				
Дел од вишокот на приходите пренесен во наредна година	064	1.554.411	915.759		
Други пасивни временски разграничувања	065	3.351.252	6.306.629		
VI. Резервен фонд	066				
VII. Нераспределен дел од вишокот на приходите - добивката	067				
VIII. Извори на средства за други намени	068				
<b>Вкупна пасива (044+046+047+051+062+066+067+068)</b>	<b>069</b>	<b>8.953.002</b>	<b>11.609.395</b>		
<b>Вонбилансна пасива</b>	<b>070</b>	<b>9.170.076</b>	<b>9.557.876</b>		

**Прилог 6. БЕЛЕШКА ЗА РАСПОРЕДУВАЊЕ НА РЕЗУЛТАТОТ**

Ред.бр.	Позиција	АОП	Износ	
			Предходна година	Тековна година
1	2	3	4	5
1	<b>А. Остварен нето вишок - добивка</b>	<b>351</b>	<b>1.554.411</b>	<b>915.759</b>
2	а) Дел од вишокот-добивка за покривање на загуба од претходни години	352		
3	<b>Б. Остаток од нето добивката за распоредување (351 - 352)</b>	<b>353</b>	<b>1.554.411</b>	<b>915.759</b>
4	а) Дел за резервниот фонд	354		
5	б) Дел за деловниот фонд	355		
6	в) Дел за плати	356		
7	г) Дел за други намени	357		
8	д) Дел за пренос во наредната година	358	1.554.411	915.759
9	ѓ) Нераспределен дел од вишокот на приходите - добивката	359		
10	<b>А. Непокриени расходи-загуба во тековната година</b>	<b>360</b>	<b>0</b>	<b>0</b>
11	<b>Б. Непокриени расходи-загуба од поранешни години</b>	<b>361</b>		
12	<b>В. Вкупна загуба за покривање (360 + 361) = (363 + 364 + 365 + 366)</b>	<b>362</b>	<b>0</b>	<b>0</b>
13	а) Покривање на загубата од дотации	363		
14	б) Покривање на загубата со отпис на побарувањата на доверителите	364		
15	в) Покривање на загубата со намалување на резервите	365		
16	г) Непокриени расходи - загуба	366	0	0

**Прилог 7. СТРУКТУРА НА ПРИХОДИ ПО ДЕЈНОСТИ**

НКД (Национална класификација на дејности)		Остварен приход (во денари)
Класа/ поткласа	Назив	
84.13	Управување и давање помош за поуспешно деловно работење	6.982.265
<b>ВКУПНИ ПРИХОДИ</b>		<b>6.982.265</b>

Прилог 8. ПОСЕБНИ ПОДАТОЦИ ЗА ДРЖАВНА ЕВИДЕНЦИЈА

Ред.бр.	Позиција	АОП	Износ	
			Предходна година	Тековна година
1	2	3	4	5
1	<b>А. НЕМАТЕРИЈАЛНИ СРЕДСТВА</b>		195.655	258.174
2	Основачки издатоци	601		
3	Издатоци за истражувања и развој	602		
4	Патенти, лиценци, концесии, заштитни знаци и останати слични добра	603		
5	Компјутерски софтвер	604	195.655	258.174
6	Останат нематеријален имот	605		
7	<b>Б. МАТЕРИЈАЛНИ СРЕДСТВА</b>			
8	Земјишта	606		
9	Шуми	607		
10	Превозни средства	608		
11	Повеќегодишни насади	609		
12	Основно стадо	610		
13	Книги, уметнички дела, споменици на култура	611		
14	<b>В. РАСХОДИ</b>			
15	<b>I. Материјални расходи</b>			
16	Набавна вредност на продадени материјали и делови(< или = на АОП 208 од БПР)	612		
17	Набавна вредност на продадените трговски стоки(< или = на АОП 208 од БПР)	613		
18	Наемнини на земјиште(< или = на АОП 209 од БПР)	614		
19	<b>II. Други расходи</b>			
20	Отпремнини за пензија(< или = на АОП 216 од БПР)	615		
21	Подароци за деца(< или = на АОП 216 од БПР)	616		
22	Помош за семејствата на вработените(< или = на АОП 216 од БПР)	617		
23	Помош за вработените(< или = на АОП 216 од БПР)	618		
24	Јубилејни награди(< или = на АОП 216 од БПР)	619		
25	Издатоци за авторски хонорари(< или = на АОП 219 од БПР)	620		
26	Издатоци за повремени и привремени работи(< или = на АОП 219 од БПР)	621		
27	<b>III. Помошти, донации и други давачки</b>			
28	Помошти, донации и други давања на субјектите во добра и услуги(< или = на АОП 227 од БПР)	622		
29	Надомести и помошти на физичките лица во добра и услуги(< или = на АОП 228 од БПР)	623		
30	Други помошти и давања во добра и услуги(< или = на АОП 229 од БПР)	624		
31	<b>IV. Плати и надомест на плати</b>			
32	Плати(< или = на АОП 231 од БПР)	625	1.872.679	1.979.962

33	Придонеси на плати(< или = на АОП 231 од БПР)	626	758.697	800.208
34	Даноци на плати(< или = на АОП 231 од БПР)	627	169.780	180.623
35	Надомести на плати(< или = на АОП 232 од БПР)	628		
36	Даноци на надомести(< или = на АОП 232 од БПР)	629		
37	Придонеси на надомести(< или = на АОП 232 од БПР)	630		
38	<b>Г. ПРИХОДИ</b>			
39	Приходи од камати(< или = на АОП 243 од БПР)	631	224	3.170
40	Приходи од позитивни курсни разлики(< или = на АОП 243 од БПР)	632		
41	Приходи од членарини(< или = на АОП 244 од БПР)	633		
42	Приходи од придонеси(< или = на АОП 244 од БПР)	634		
43	Приходи од подароци(< или = на АОП 244 од БПР)	635		
44	Приходи од донации(< или = на АОП 244 од БПР)	636		
45	Приходи од други извори(< или = на АОП 244 од БПР)	637		
46	Приходи од изработка на основни средства во сопствена режија(< или = на АОП 246 од БПР)	638		
47	Приходи од изработка на делови и ситен инвентар во сопствена режија(< или = на АОП 246 од БПР)	639		
48	<b>Д. ПОСЕБНИ ПОДАТОЦИ</b>			
49	Просечен број на вработени врз основа на состојбата на крајот на месецот	640	4	4





Прилог 9. ДАНОЧЕН БИЛАНС

РЕПУБЛИКА МАКЕДОНИЈА АГЕНЦИЈА ЗА РЕГУЛИРАЊЕ НА ЖЕЛЕЗНИЧКИОТ СЕКТОР				<b>ДАНОЧЕН БИЛАНС</b> за оданочување на непризнаени расходи		ДБ
Посебен даночен статус	Заштитно друштво	ТИРЗ	Казнено-поправни домови	25/02/2013 10:44:21		
Единствен даночен бр.	4080009501060			Датум и број на прием	2502131701 44	
Скратен назив и адреса на вистинско седиште за контакт	AGENCIJA ZA REGULIRAWE NA ŽELEZNIČKIOT SEKTOR SKOPJE MITO HAXIVASILEV - JASMIN 52/1-4 СКОПЈЕ-ЦЕНТАР			Даночен период		
Телефон	02/3220-407			од	01/01/2012	
Е-пошта	arpz@arpz.mk			до	31/12/2012	
				Рок за поднесување	28/02/2013	
				Исправена на "ДБ"		
<b>УТВРДУВАЊЕ НА ДАНОК НА ДОБИВКА НА НЕПРИЗНАЕНИ РАСХОДИ</b>						
				Износ		
A.	Учлугосувања на непризнаени расходи за даночни цели од тековната година (Σ од АОП 02 до АОП 26)	01		296,629	0	
1.	Расходи кои не се поврзани со вршење на дејност на субјектот	02		0	0	
2.	Исплатени надомест тоци на трошоци и други лични примања од работен однос над утврденото износ	03		40,749	0	
3.	Исплатени надомест тоци на трошоци на вработените што не се утврдени со член 11 став 1 точка 2 од ЗДД	04		0	0	
4.	Трошоци за организирање испратки и превоз исплатени над износите утврдени со закон	05		0	0	
5.	Трошоци по основ на месечни надомест тоци на членови на организација управување над влезната утврдена со закон	06		210,246	0	
6.	Трошоци по основ на уплатени доброволни придонеси во доброволен тематски фонд над влезната утврдена со закон	07		0	0	
7.	Месечни тоци за лица волонтери и за лица ангажирани за вршење на јавни работи исплатени над износите утврдени со закон	08		0	0	
8.	Свржени исплати на добивки	09		0	0	
9.	Трошоци за репрезентација	10		45,634	0	
10.	Трошоци за донации во согласност со Законот за донации и спонзорства во јавните дејности над 5% од плулниот приход остварен во годината	11		0	0	
11.	Трошоци за спонзорства во согласност со Законот за донации и спонзорства во јавните дејности над 3% од вкупниот приход остварен во годината	12		0	0	
12.	Трошоци по основ на камати по кредити кои не се користат за вршење на дејноста на обврзникот	13		0	0	
13.	Осигурателни премии кои ги плаќа работодавачот во корист на членови на органи на управување и на вработени	14		0	0	
14.	Данок на задршка (добивка) исплатени во име на трети лица кои се на товар на трошоците на даночниот обврзник	15		0	0	
15.	Парични и даночни камати, пенали и казниви камати за непремена уплата на јавни давани и на трошоци за присилна наплата	16		0	0	
16.	Исплати на стипендии	17		0	0	
17.	Трошоци на влез, рас тур, арш и расипување	18		0	0	
18.	Траен отпис на неплатени побарувања	19		0	0	
19.	Пропорционален износ на амортизацијата на средства за кои е искористено даночно ослободување по основ на ренивештирана добивка во ДБ за 2007 и 2008 година	20		0	0	
20.	Трошоци за исправна на вредноста на неплатени побарувања	21		0	0	
21.	Разлика помеѓу трансферна и пазарна цена остварена меѓу поврзани лица	22		0	0	
22.	Износ на депозит камати по земји кои се добивани од поврзано лице кое не е банкар или друга овластена кредитна институција	23		0	0	
23.	Износ на патезни камати помеѓу поврзани лица	24		0	0	
24.	Износ на камати на земни добивки од подружници или акционери – нерезиденти со најмалку 25% учество во капиталот на друштвото	25		0	0	
25.	Други усогласувања на расходи согласно со ЗДД кои посебно не се наведени во претходните редни броеви	26		0	0	



<b>ДАНОЧЕН БИЛАНС</b> за оданочување на непризнаени расходи		ДБ
		25/02/2013 10:44:21
		Датум и број на прием 2502131701 44
<b>Б. Даночен кредит за расходи со одложено признавање</b>		
26	Износ на даночен кредит за расходи со одложено признавање за кои претходно е платен данок на добивка	0
В. Даночна основа (АОП 01- АОП 27 в 0)		296,629
27	Пренесени даночни загуби од минати години	0
Г. Даночна основа намалена за пренесените даночни загуби од минати години (АОП 28 - АОП 29 в 0)		296,629
Д. Пресметан данок на добивка (АОП 30 а пропишана стапка)		29,663
<b>Г. Даночни олеснувања и ослободувања</b>		
28	Намалување на данокот за вредноста на набавени и ставени во употреба до 10 фискални системи	0
<b>З. Избегнување на двојно оданочување</b>		
29	Износ на задржан данок платен во странство до пропишаната стапка, освен данокот во примениге дивиденди од нерезиденти	0
<b>Ж. Данок за плаќање/вплаќање</b>		
30	Данок на добивка по намалување (АОП 31 - АОП 32 - АОП 35 в 0)	29,663
31	Платени акритации на данокот на добивка за даночниот период	0
32	Износ на повеќе платен данок на добивка пренесен од претходни даночни периоди	46,873
33	Износ на доплата / повеќе платен износ (АОП 34 - АОП 35 - АОП 36)	-17,210
<b>3. Посебни податоци</b>		
34	Пренесен неискористен дел на правото за намалување на данокот по одредбите на член 36 б од ЗДД	0
35	Пренесен неискористен дел на задржан данок платен во странство до пропишаната стапка, освен данокот во примениге дивиденди од нерезиденти	0
36	Остварен вкупен приход во годината	6,982,265
37	Вкупни трошоци та дојдници во годината	0
38	Вкупни трошоци за спонсорства во годината	0
39	Износ на даночен кредит кога АОП 01 - АОП 27 в 0	0
<b>ПОДАТОЦИ ЗА ОСТВАРЕНИОТ ФИНАНСИСКИ РЕЗУЛТАТ И ЗА РАСПРЕДЕЛБИТЕ</b>		
<b>5. Сметководствена добивка/загуба по оданочување</b>		
40	Добивка за деловната година по оданочување со данокот во непризнаените расходи	0
41	Загуба за деловната година по оданочување со данокот во непризнаените расходи	0
42	Исплатен аванс на дивиденда во даночниот период	0
43	Исплатена дивиденда од распределена добивка и слободни резерви од претходни години	0
44	Акмулирана нераспределена добивка и слободни резерви за периодот по 01 01 2009 година	0
45	Акмулирана непокриена загуба по 01 01 2009 година	0
<b>И. Посебни податоци</b>		
46	Износ на пренесени нераспределени добивки утврдени со состојба на 31 12 2008 година и на резерви што можат да се распределуваат	0
47	Износ на пренесени непокриени загуби утврдени со состојба на 31 12 2008 година кои се пренесуваат на терет на нераспределените добивки остварени по 2008 година	0

## 6. Ревизорски извештај изработен од надворешен и независен ревизор



РЕПУБЛИКА МАКЕДОНИЈА  
АГЕНЦИЈА ЗА РЕГУЛИРАЊЕ НА ЖЕЛЕЗНИЧКИОТ СЕКТОР

---

**АГЕНЦИЈА ЗА РЕГУЛИРАЊЕ НА ЖЕЛЕЗНИЧКИОТ СЕКТОР**  
**ИЗВЕШТАЈ НА НЕЗАВИСНИТЕ РЕВИЗОРИ И ФИНАНСИСКИ**  
**ИЗВЕШТАИ**

за годината завршена на 31 декември 2012

Скопје, март 2013 година

## СОДРЖИНА

	страна
1. ИЗВЕШТАЈ НА НЕЗАВИСНИТЕ РЕВИЗОРИ	3-4
2. БИЛАНС НА ПРИХОДИ И РАСХОДИ	5
3. БИЛАНС НА СОСТОЈБА	6
4. БЕЛЕШКИ КОН ФИНАНСИСКИТЕ ИЗВЕШТАИ	7-20

## ИЗВЕШТАЈ НА НЕЗАВИСНИТЕ РЕВИЗОРИ

До Собранието на Република Македонија и

Раководството на Агенцијата за регулирање на железничкиот сектор Скопје

### *Извештај за финансиските извештаи*

Врз основа на Вашата одлука да не именувате за Ваши ревизори, ние извршивме ревизија на приложените финансиски извештаи на Агенцијата за регулирање на железничкиот сектор (во понатамошниот текст: Агенцијата), кои што го вклучуваат Билансот на состојба заклучно со 31 декември 2012 година и Билансот на приходи и расходи за годината која што завршува тогаш и прегледот на значајните сметководствени политики и други објаснувачки белешки.

### *Одговорност на Раководството за финансиските извештаи*

Раководството е одговорно за подготвувањето и објективното презентирање на овие финансиски извештаи во согласност со Законските прописи за непрофитни организации кои се применуваат во Република Македонија и интерната контрола којашто е релевантна за подготвувањето и објективното презентирање на финансиски извештаи кои што се ослободени од материјално погрешно прикажување, без разлика дали е резултат на измама или грешка.

### *Одговорност на ревизорот*

Наша одговорност е да изразиме мислење за овие финансиски извештаи врз основа на нашата ревизија. Ние ја спроведовме нашата ревизија во согласност со Меѓународните стандарди за ревизија. Тие стандарди бараат да ги почитуваме етичките барања и да ја планираме и извршиме ревизијата за да добиеме разумно уверување за тоа дали финансиските извештаи се ослободени од материјални погрешно прикажување.

Ревизијата вклучува извршување на постапки за прибавување на ревизорски докази за износите и обелоденувањата во финансиските извештаи. Избраните постапки зависат од расудувањето на ревизорите, вклучувајќи ја и проценката на ризиците од материјално погрешно прикажување на финансиските извештаи, без разлика дали е резултат на измама и грешка. Кога ги прави тие проценки на ризикот, ревизорот ја разгледува интерната контрола релевантна за подготвувањето и објективното презентирање на финансиските извештаи на ентитетот за да обликува ревизорски постапки кои што се соодветни во околностите, но не за целта на изразување на мислење за ефективност на интерната контрола на Агенцијата. Ревизијата исто така вклучува и оценка на соодветноста на користените сметководствени политики и на разумноста на сметководствените проценки направени од страна на менаџментот, како и оценката на севкупното презентирање на финансиските извештаи.

Ние веруваме дека ревизорските докази кои што ги имаме прибавено се доволни и соодветни за да обезбедат основа за нашето мислење со резерва.

### *Основа за мислење со резерва*

Не постои коезистентност во примена на сметководствените политики за признавањето на приходите во однос на претходната година.

Имено, дел од побарувањата за годишна такса за регулирање на пазарот за железнички услуги кои се детално опишани во Белешка/12, се наплатени на 16.01.2013 на износ од 941.821 денари. На истиот ден е наплатена и камата за задоцнето плаќање на

- продолжение -

побарувањата за годишната такса за регулирање на пазарот на железнички услуги за 2011 и 2012 година на износ од 292.369 денари детално опишана во Белешка 12. Наплатените средства на вкупен износ од 1.234.190 не се признаени како приходи, иако се расположиви во пресметковниот период на кој се однесуваат, односно до 31 јануари во наредната година и се однесуваат на пресметковниот период и служат за покривање на обврските од тој пресметковен период согласно усвоениот финансиски план за 2012 година.

За износот на потценетите приходи од 1.234.190 денари, потценет е вишокот на приход пренесен во наредната година.

#### *Мислење со резерва*

Според наше мислење, освен за можното влијание од прашањето на кое се укажува во пасусот Основа за мислење со резерва, финансиските извештаи, даваат вистинска и објективна слика на финансиската состојба на Агенцијата за регулирање на железничкиот сектор на ден 31 декември 2012 година, како и на нејзината финансиска успешност за годината која што завршува тогаш, во согласност со законските регулативи за непрофитни организации кои се применуваат во Република Македонија.

#### *Нагласување на прашање*

Без да го квалификуваме нашето мислење, обрнуваме внимание на следното:

Агенцијата ја води својата евиденција и ги подготвува финансиските извештаи во согласност со Законот за сметководство на непрофитни организации (Сл.весник на РМ бр.24/2003, 17/2011, У.суд.80/2005) и Правилникот за сметководство на непрофитни организации (Сл.весник на РМ бр.42/2003, 8/2009, 12/2009, 175/2011) и не е во обврска да Изготвува и поднесува Извештај за промени на главнината и Извештај за паричните текови.

Скопје, 19.03.2013 година

*Овластен ревизор*

Снежана Ристова-Трифунска



РЕВИЗИОНС ДОО Скопје

*Управител*

Зорица Арсовска

Овластен ревизор



**БИЛАНС НА ПРИХОДИ И РАСХОДИ**  
за годината што завршува на  
31 декември 2012

	Белешка	31 декември 2012 во денари	31 декември 2011 во денари
Сопствени приходи	4	5.405.363	6.779.288
Други приходи		19.321	-
Пренесен дел од вишокот на приходи		1.554.411	20.689
Приходи од камати		3.170	224
<b>ВКУПНО ПРИХОДИ</b>		<b>6.982.265</b>	<b>6.800.201</b>
Материјални расходи и услуги	5	(704.985)	(643.175)
Други расходи	6	(1.867.556)	(1.398.083)
Капитални и други средства	7	(432.822)	(327.482)
Плати и надомести на плати	8	(2.960.793)	(2.801.156)
Даноци и придонеси кои не зависат од резултатот	9	(70.687)	(61.216)
<b>ВКУПНО РАСХОДИ</b>		<b>(6.036.843)</b>	<b>(5.231.112)</b>
<b>Вишок на приходи - добивка пред оданочување</b>		<b>945.422</b>	<b>1.569.089</b>
Данок на непризнаени расходи		(29.663)	(14.678)
<b>Нето вишок на приходи - добивка по оданочување</b>		<b>915.759</b>	<b>1.554.411</b>

Белешките прикажани на страните 7 до 20 претставуваат составен дел на финансиските извештаи

Финансиските извештаи беа одобрени од страна на Управниот одбор на Агенцијата на ден 22.02.2013 година

Божидар Петроски  
Стручен советник за економски прашања

Никола Костадиновски  
Директор



**БИЛАНС НА СОСТОЈБА**  
на ден 31 декември 2012

	Белешка	31 декември 2012 во денари	31 декември 2011 во денари
<b>А. СРЕДСТВА</b>			
<i>НЕТЕКОВНИ СРЕДСТВА</i>			
Нематеријални средства	10	111.991	157.990
Материјални средства	10	3.933.297	3.511.222
<b>Вкупно нетековни средства</b>		<b>4.045.288</b>	<b>3.669.212</b>
<i>ТЕКОВНИ СРЕДСТВА</i>			
Парични средства	11	1.240.268	1.079.021
Други краткорочни побарувања	12	6.306.629	4.140.896
Побарувања за повеќе платени даноци и придонеси	13	17.210	46.873
АВР		-	17.000
<b>Вкупно тековни средства</b>		<b>7.564.107</b>	<b>5.283.790</b>
<b>ВКУПНО СРЕДСТВА</b>		<b>11.609.395</b>	<b>8.953.002</b>
<b>Б. ИЗВОРИ НА ДЕЛОВНИ СРЕДСТВА</b>			
Деловен фонд		3.418.103	3.227.979
Ревалоризациона резерва		627.185	441.232
<b>Вкупно извори на деловни средства</b>		<b>4.045.288</b>	<b>3.669.211</b>
<b>В. КРАТКОРОЧНИ ОБВРСКИ И ПВР</b>			
Обврски кон добавувачи		61.507	48.150
Обврски кон државата		5.121	11.775
Други краткорочни обврски		46.096	76.086
Обврски за плати		228.995	242.117
<b>Вкупно обврски</b>	14	<b>341.719</b>	<b>378.128</b>
Дел од вишокот на приходи за пренос во наредната година		915.759	1.554.411
Други ПВР		6.306.629	3.351.252
<b>Вкупно ПВР</b>	15	<b>7.222.388</b>	<b>4.905.663</b>
<b>ВКУПНО КРАТКОРОЧНИ ОБВРСКИ И ПВР</b>		<b>7.564.107</b>	<b>5.283.791</b>
<b>ВКУПНО ИЗВОРИ НА СРЕДСТВА И ОБВРСКИ</b>		<b>11.609.395</b>	<b>8.953.002</b>

Белешките прикажани на страните 7 до 20 претставуваат составен дел на финансиските извештаи

## БЕЛЕШКИ КОН ФИНАНСИСКИТЕ ИЗВЕШТАИ

### 1. ОПШТИ ИНФОРМАЦИИ ЗА АГЕНЦИЈАТА

#### Белешка 1 ОСНОВАЊЕ И ДЕЈНОСТ

Агенцијата за регулирање на железничкиот сектор (во понатамошниот текст: Агенцијата) е основана согласно член 4 став 1 од Законот за Агенција за регулирање на пазарот за железнички услуги (Сл.весник на РМ бр.7 од 15.01.2008 година) како самостојно и непрофитно правно лице со јавни овластувања утврдени со закон.

Агенцијата се стекнува со статус на правно лице со запишување во Централниот регистар на Република под ЕМБС 6458807, на 01.01.2009 година.

Целосниот назив на субјектот е: Агенција за регулирање на железничкиот сектор Скопје. Краткиот назив на субјектот е: Регулаторна агенција за железници-РАЖ.

За периодот на кои се однесуваат финансиските извештаи работите од својот делокруг Агенцијата ги извршува согласно Законот за железнички систем (Сл.весник на РМ број 48/2010 од 09.04.2010, бр.23/2011 од 24.02.2011, бр.80/2012 од 26.06.2012 и бр.155/2012 од 10.12.2012).

Агенцијата се основа за обезбедување на транспарентно и недискриминаторно работење на управителот на инфраструктура, превозниците, телата и институциите поврзани со работењето на железницата, како и други учесници кои обезбедуваат железнички услуги во железничкиот јавен превоз.

Седиштето на Агенцијата е во Скопје, на ул.Мито Хаџивасилев – Јасмин бр.52/1-4.

Претежна дејност на Агенцијата е со шифра 84.13 - Управување и давање помош за поуспешно деловно работење.

Работата на Агенцијата е јавна.

Прашањата значајни за извршување на дејноста и работата на Агенцијата, материјалните и други права и обврски, правата и обврските на членовите на Управниот одбор, како и вработените на Агенцијата се уредуваат со Статут. Статутот е изработен од страна на Управниот одбор на Агенцијата. За негово усвојување согласност дава Владата на Република Македонија.

Во 2012 година е во примена Статутот број 01-326/3 од 27.09.2010 година.

Врз основа на член 95-а од Законот за железнички систем (Сл.весник на РМ бр.48/2010, 23/2011 и 80/2012), Собранието на Република Македонија на ден 20.02.2013 година донесе Одлука број 07-1001/1 за давање согласност на Статутарна одлука за именување и дополнување на Статутот на Агенцијата за регулирање на железничкиот сектор, која стапува во сила со денот на објавување во Службен весник т.е. на 22.02.2013 година (Сл.весник на РМ 27 од 22.02.2013 година).

Согласно член 96 од Законот за железнички систем (Сл.весник на РМ бр.48/2010, 23/2011, 80/2012 и 155/2012), Агенцијата за својата работа одговара пред Собранието на Република Македонија.

Како независен регулаторен орган, работата на Агенцијата се заснова на принципите на законитост, стручност, професионалност, транспарентност и одговорност во работењето.

Агенцијата соработува и разменува информации за својата работа, како и за практиките за усогласување на принципите за одлучување со регулаторните тела од другите држави, како и со други државни тела и органи одговорни за хармонизацијата на националната регулатива со регулативата на Европската унија.

Согласно член 97 од Законот за железнички систем (Сл.весник на РМ бр.48/2010, 23/2011, 80/2012 и 155/2012), Агенцијата е надлежна:

- за дефинирање и контрола над критериумите за квалитетот на железничките услуги дадени од превозниците и управителите на инфраструктура;
- да врши мониторинг за почитување на правата на патниците;
- да обезбеди дека надоместокот за пристап до инфраструктурата утврден од управителот на инфраструктура е недискриминаторски, согласно Законот за железнички систем;
- да презема мерки за спречување на неправично и дискриминаторско однесување на управителот на инфраструктурата и секој превозник или барател за доделување на инфраструктурен капацитет;
- да презема мерки за спречување на неправично и дискриминаторско однесување меѓу два или повеќе превозника при давање на услуги во железничкиот превоз;
- да презема мерки за спречување на неправично и дискриминаторско применување на објавата на мрежа и рамковните договори;
- за одобрување на наплата на надоместок во случај на заситена инфраструктура, ако планот за капацитети не може да се реализира или понудените решенија се неекономични и финансиски неисплативи;
- за контрола на пристап и користење на објекти и стабилни постројки со кои не управува управителот на инфраструктура, а кои се регулираат со договор меѓу давател на услуга и еден или повеќе превозници;
- да издава дозволи за вршење јавен железнички превоз согласно со член 16 од Законот за железнички систем;
- да издава дозволи за вршење на превоз за сопствени потреби, согласно со член 20 од Законот за железнички систем;
- да издава дозволи за управување со железничката инфраструктура, согласно со член 21 од Законот за железнички систем;
- да донесува и спроведува подзаконски акти врз основа на Законот за железнички систем;
- да води управни постапки и донесува одлуки во управна постапка согласно со одредбите на Законот за железнички систем и Законот за општа управна постапка;
- да дава мислење и учествува при подготовка на закони, прописи и други акти што се однесуваат на железничките услуги, како и при склучувањето, односно пристапувањето на Република Македонија кон меѓународни договори од областа на железниците;

- да води регистар на издадени, поништени, повлечени дозволи за вршење на јавен железнички превоз издадени на превозник и дозволи за управување со железничка инфраструктура издадени на управител на инфраструктура;
- да го набљудува железничкиот пазар со цел да ја анализира конкуренцијата меѓу различните видови превоз и
- да врши мониторинг на конкуренцијата на пазарот на железнички услуги, вклучувајќи го и пазарот за превоз на стока по железница.

Агенцијата одлучува во жалбена постапка, по поднесена жалба од страна на барател, доколку истиот смета дека бил неправично третиран, дискриминиран или на некој начин оштетен и не се согласува со одлуката донесена од управителот на инфраструктура, а во врска со:

- објавата на мрежа;
- критериумите содржани во објавата на мрежа;
- процесот за доделување на инфраструктурните капацитети и постигнати резултати;
- планот за наплата;
- висината или структурата на надоместокот за пристап до железничката инфраструктура и
- договорите за пристап согласно член 65 од Законот за железнички систем.

Органи на Агенцијата се: Управен одбор и Директор на Агенцијата.

Управниот одбор се состои од три члена од кои еден е претседател на Управниот одбор.

Со работата на Управниот одбор раководи претседателот на Управниот одбор. Претседателот и членовите на Управниот одбор ги именува Собранието на Република Македонија.

Надлежностите на Управниот одбор се дефинирани во член 103 од од Законот за железнички систем (Сл.весник на РМ бр.48/2010, 23/2011, 80/2012 и 155/2012).

Директор и овластено лице за застапување на Агенцијата до 06.06.2012 година е Никола Димитровски.

На ден 30.11.2012 година за Директор и овластено лице за застапување на Агенцијата е назначен Никола Костадиновски, кој претходно е вршител на должност Директор на Агенцијата.

Директорот на Агенцијата раководи со работата на Агенцијата. Него го именува Управниот одбор на Агенцијата по пат на јавен конкурс.

Надлежностите на Директорот се дефинирани во член 106 од од Законот за железнички систем (Сл.весник на РМ бр.48/2010, 23/2011, 80/2012 и 155/2012).

Агенцијата има организациони единици за извршување на стручни, административни и технички работи за потребите на Агенцијата. Внатрешната организација и начинот на работа на стручните служби поблиску е пропишана во Правилникот за внатрешна организација и Правилникот за систематизација на работните места.



Организациони единици за вршење на стручните работи за потребите на Агенцијата се:

1. Сектор за железнички сообраќај;
2. Сектор за железничка инфраструктура;
3. Сектор за економски работи;
4. Сектор за правни и општо-административни работи и
5. Сектор за информатика.

Средства за работа на Агенцијата се обезбедуваат од наплата на годишна такса за регулирање на пазарот на железнички услуги и тоа 1,50% од остварениот годишен надоместок за користење на железничката инфраструктура, од кои 30% се наплаќаат од управителот на инфраструктурата односно ЈП МЖ Инфраструктура Скопје и 70% од железничкиот превозник односно МЖ Транспорт АД Скопје.

На ден 31.12.2012 година, Агенцијата има 4 (четири) вработени.

## 2. ОСНОВИ ЗА ИЗГОТВУВАЊЕ НА ФИНАНСИСКИТЕ ИЗВЕШТАИ

Финансиските извештаи на Агенцијата се составени во согласност со:

1. Законот за сметководство на непрофитни организации (Службен весник на РМ бр.24/2003 и 17/2011, У.суд.80/2005);
2. Правилникот за сметководство на непрофитни организации (Службен весник на РМ бр.42/2003, 8/2009,12/2009 и 175/2011);
3. Правилникот за Сметковниот план и билансите на непрофитните организации (Службен весник на РМ бр.117/2005 и 11/2006) и
4. Правилникот за содржината на одделните сметки во Сметковниот план на непрофитните организации (Службен весник на РМ бр.117/2005).

Законот го уредува водењето на сметководството, деловните книги, сметководствените документи и обработката на податоците, признавањето на приходите и расходите, проценувањето на билансните позиции, ревалоризацијата и пописот, финансиските извештаи и нивното доставување, како и други прашања во врска со сметководството на непрофитните организации.

*Финансиските извештаи се прикажани во македонски денари.*

Финансиските извештаи ги прикажуваат средствата и обврските, приходите и расходите кои се однесуваат на работењето на Агенцијата и се составени согласно член 17 од Законот за сметководство на непрофитните организации (Сл.весник на РМ бр.24/2003 и 17/2011).

Веродостојноста е поткрепена со фактот дека Агенцијата ќе продолжи да работи во иднина.

## 3. ОСНОВНИ СМЕТКОВОДСТВЕНИ ПОЛИТИКИ

Основните сметководствени политики применети при составувањето на финансиските извештаи се наведени во продолжение на овој текст.

### *1.1. Признавање на приходи и расходи*

Признавањето на приходите и расходите се утврдува според сметководственото начело на модифицирано настанување на деловните промени, односно трансакции.

Приходите и расходите се признаваат во пресметковниот период во кој настанале според критериумот на расположливост и мерливост.

Приходите и расходите се расположиви во пресметковниот период на кој се однесуваат, односно најдоцна до 31 декември во тековната деловна година или остварени (наплатени) во рок од 30 дена по истекот на пресметковниот период на кој се однесуваат, односно до 31 јануари во наредната година, под услов приходите да се однесуваат на пресметковниот период и да служат за покривање на обврските од тој пресметковен период, односно обврската за плаќање да настанала во тој пресметковен период.

Приходите и расходите се мерливи кога можат да се искажат вредносно.

## 1.2. Нематеријални и материјални средства

### 1.2.1. Почетно вреднување

Средствата кои се без физичка содржина, кои можат да се идентификуваат и кои се користат за административни цели се признаваат како нематеријални средства (компјутерски софтвери, патенти, лиценци, издатоци за истражување и развој, авторски права, интелектуална сопственост, заштитни знаци).

Нематеријалните средства се мерат според набавната вредност која опфаќа фактурна вредност и зависни трошоци намалена за амортизацијата и износот на обезвреднување.

Како долгорочни материјални средства се сметаат: градежни објекти, постројки, опрема, електронски и механички алати и постројки, машини за пишување, сметање, умножување, мебел, транспортни средства и други материјални средства.

Долгорочните средства се мерат според набавната вредност која опфаќа фактурна вредност, царина и увозни давачки, даноци кои неможат да се рефундираат, трошоци за испорака, монтажа и инсталирање.

Во набавната вредност може да се смета и дополнителното вложување кое се капитализира во вредноста на долгорочните средства, под услов со него да се продолжи векот на употреба на основното средство и да се зголеми неговиот капацитет.

Долгорочните материјални и нематеријални средства во подготовка се искажуваат според вредноста на нивните вложувања до крајот на деловната година, а се отпишуваат во целост кога Агенцијата се откажува од вложувања.

Материјалните и нематеријалните вложувања се евидентираат како расход во моментот на нивната платена набавка по нивната набавна вредност, со истовремено зголемување на деловниот фонд на Агенцијата.

### 1.2.2. Последователни издатоци

Издатоците направени за замена на дел од материјалните средства се евидентираат одделно и се капитализираат само доколку се веројатни идните економски користи што ќе претставуваат приливи на Агенцијата.

### 1.2.3. Амортизација и ревалоризација

Отписот на вредноста на долгорочните материјални средства се спроведува со праволиниска метода на отпис на поединечните средства, која доследно се применува од еден до друг пресметковен период, со примена на годишните стапки кои се пропишани во Правилникот за сметководство на непрофитни организации.

Амортизацијата се спроведува поединечно за секое средство во рамките на групите пропишани со Правилникот се додека вредноста на долгорочните средства не биде во целост надоместена. Корисниот век на употреба се одредува согласно со пропишаните стапки. Во продолжение се дадени годишни стапки за амортизација на материјалните средства, применети на некои значајни ставки:

Вложувања во градежни објекти	1 %
Компјутери, мебел и друга опрема	10 - 20 %

За износот на пресметаната годишна амортизација се намалува деловниот фонд на Агенцијата.

Долгорочните средства (нематеријалните и материјалните) се ревалоризираат на начин пропишан од страна на Министерот за финансии.

### *1.3. Побарувања*

Побарувањата се признаваат и евидентираат по фактурна вредност, намалени за исправка на ненаплативи побарувања по основ на застареност на побарувањето, правосилна судска одлука, пријавено ненаплатено побарување од субјекти во ликвидација.

Побарувањата кои се искажуваат во девизи се пресметуваат според средниот курс на НБРМ на денот на фактурирање.

Средствата за работа на Агенцијата за 2012 година се обезбедува од годишната такса за регулирање на пазарот на железнички услуги, која како учесници на пазарот на железнички услуги ја плаќаат Управителите на инфраструктура и превозниците.

Побарување од Управителите на инфраструктура и превозниците се признава и евидентира во моментот на издавање на:

- Решение за годишна такса за регулирање на пазарот на железнички услуги.

### *1.4. Залихи*

Залихите на ситен инвентар согласно законската регулатива за непрофитните организации се класифицираат како такви според вредност пониска од 300 евра во денарска противвредност.

### *1.5. Пари и парични еквиваленти*

Парите и паричните еквиваленти се состојат од паричните средства во благајна, на трансакциски сметки, депозити во банки и високоликвидни вложувања кои брзо можат да се претворат во пари. Паричните средства во благајната и на сметките во домашна валута се прикажуваат во номинален износ, а во странска валута по курсот на Народната Банка на Република Македонија на денот на билансирањето и тоа:

2012 година	2011 година
1 ЕУР = 61,5000 МКД	1 ЕУР = 61,5050 МКД

### *1.6. Обврски*

Обврските кон добавувачите и вработените, како и обврските за плати, даноци, придонеси и останати тековни обврски се искажуваат по нивната номинална вредност.

Обврските евидентирани во девизи се пресметуваат по средниот курс на НБРМ на денот на составување на Билансот на состојба.

### *1.7. Обврски за данок на добивка*

Согласно измените на Законот за данок на добивка (Службен весник на Република Македонија број 159/2008) за 2012 година Агенцијата пресметува и плаќа данок на непризнаени расходи во висина од 10%, а за остварениот вишок на приходи над расходи нема обврска да пресметува и плаќа данок на добивка, со оглед на тоа што приходите кои ги остварува Агенцијата се строго наменски за одвивање на дејноста и согласно (усвоени од страна на Собранието на Република Македонија) годишна програма за работа и развој и годишен финансиски план на Агенцијата.



#### 4. СОПСТВЕНИ ПРИХОДИ

	2012 во денари	2011 во денари
Годишна такса за регулирање на пазарот на железнички услуги	5.405.363	6.779.288
	<u>5.405.363</u>	<u>6.779.288</u>

До 31.12.2012 година, Агенцијата има остварено приходи согласно Законот за железнички систем (48/2010, 23/2011, 80/2012 и 155/2012) по основ на годишен надоместок за користење на железничката инфраструктура за 2011 година на износ од 3.351.252 денари и годишен надоместок за користење на железничката инфраструктура за 2012 година на износ од 2.054.111 денари.

#### 5. МАТЕРИЈАЛНИ РАСХОДИ И УСЛУГИ

	2012 во денари	2011 во денари
Потрошени материјали	178.881	133.505
Потрошена енергија	83.337	77.657
Други услуги	362.514	398.580
Транспортни услуги	8.085	6.535
Издатоци за реклама, пропаганда, репрезентација и друго	52.875	26.898
Други материјални расходи	19.293	-
	<u>704.985</u>	<u>643.175</u>

Другите услуги во најголем дел се однесуваат на трошоци за телефони, чистење на работни простории, фотокопирни услуги и одржување на софтвер.

#### 6. ДРУГИ РАСХОДИ

	2012 во денари	2011 во денари
Провизија за платен промет	16.587	17.414
Дневници за службено патување и патни трошоци	749.565	586.237
Надомести на трошоците на вработените	31.000	48.922
Негативни курсни разлики	95	526
Други расходи	1.070.309	744.984
	<u>1.867.556</u>	<u>1.398.083</u>

Од вкупниот износ на име на дневници за службено патување и патни трошоци, најголем дел се потрошени средства за патни трошоци и за хотелско сместување.

Другите расходи во најголем дел се однесуваат на нето надоместоците на членовите на Управниот одбор, анкета за истражување на мислење, ревизија на финансиски извештаи и објави во Службен весник на Република Македонија.

## 7. КАПИТАЛНИ И ДРУГИ СРЕДСТВА

	2012 во денари	2011 во денари
Средства за канцелариски мебел и опрема	27.140	327.482
Компјутерска опрема	245.932	-
Климатизери	159.750	-
	<u>432.822</u>	<u>327.482</u>

## 8. ПЛАТИ И НАДОМЕСТИ НА ПЛАТИ

	2012 во денари	2011 во денари
Бруто плата за вработените	2.960.703	2.801.156
	<u>2.960.793</u>	<u>2.801.156</u>

Бруто платите за тековната година се однесуваат на 4 вработени (4/2011).

## 9. ДАНОЦИ И ПРИДОНЕСИ КОИ НЕ ЗАВИСАТ ОД РЕЗУЛТАТОТ

	2012 во денари	2011 во денари
Персонален данок на доход на надомести	70.687	61.216
	<u>70.687</u>	<u>61.216</u>

Даноците и придонесите кои не зависат од резултатот се однесуваат на пресметаните и платени персонални даноци за членови на Управен одбор, за надоместоци и патни трошоци за вработените и трошоците за службени патувања на Управниот одбор.

## 10. НЕМАТЕРИЈАЛНИ И МАТЕРИЈАЛНИ СРЕДСТВА

	<i>Нематери- јални средства</i>	<i>Опрема</i>	<i>Катцелариски мебел</i>	<i>Вложувања во недвижности</i>	<i>Вкупно</i>
<b>Набавна вредност</b>					
<i>Состојба на 01.01.2012</i>	258.174	509.603	607.578	2.697.877	4.073.232
Набавки во текот на годината	-	405.681	27.140	-	432.821
Ревалоризација	13.683	30.843	32.229	142.987	219.742
<i>Состојба на 31.12.2012</i>	<b>271.857</b>	<b>946.127</b>	<b>666.947</b>	<b>2.840.864</b>	<b>4.725.795</b>
<b>Исправка на вредноста</b>					
<i>Состојба на 01.01.2012</i>	100.184	183.030	70.419	50.387	404.020
Амортизација за тековна година	51.636	103.325	60.758	26.979	242.698
Ревалоризација на исправката	8.046	14.691	6.952	4.100	33.789
<i>Состојба на 31.12.2012</i>	<b>159.866</b>	<b>301.046</b>	<b>138.129</b>	<b>81.466</b>	<b>680.507</b>
<b>Сегашна вредност на 31.12.2012</b>	<b>111.991</b>	<b>645.081</b>	<b>528.818</b>	<b>2.759.398</b>	<b>4.045.288</b>
<i>Сегашна вредност на 31.12.2011</i>	157.990	326.573	537.159	2.647.490	3.669.212

Согласно Имотен лист 95404 од 23.02.2011 година КП 11931 КО Центар 1, Агенцијата има право на користење на недвижна ствар - објект, со адреса на ул.Мито Хаџивасилев - Јасмин бр.52/1- 4 во Скопје. Правната основ за запишување на правото на користење е врз основа на Одлука на Влада на Република Македонија бр.19-1991/1 од 19.05.2009 год. (Сл.весник на РМ бр.65 од 26.05.2009) и Одлука на Влада на Република Македонија бр.51-3861/1 од 13.12.2010 год. (Сл.весник на РМ бр.160 од 13.12.2010). Носител на правото на сопственост на објектот е Република Македонија.

## 11. ПАРИЧНИ СРЕДСТВА

	2012 во денари	2011 во денари
<b>Жиро сметка - денарска</b>		
210-0645880701-95 НЛБ Тутунска банка АД Скопје	1.231.616	1.030.308
	<b>1.231.616</b>	<b>1.030.308</b>
<b>Жиро сметка - бизнис картички</b>		
Тутунска банка НЛБ Виза бизнис револвинг	3	47.033
	<b>3</b>	<b>47.033</b>
<b>Благајна - денарска</b>		
	<b>8.649</b>	<b>1.680</b>
	<b>1.240.268</b>	<b>1.079.021</b>

## 12. ДРУГИ КРАТКОРОЧНИ ПОБАРУВАЊА

	2012 во денари	2011 во денари
Побарувања од ЈП МЖ Инфраструктура Скопје	454.111	789.644
Побарувања од МЖ Транспорт АД Скопје	5.852.518	3.351.252
	<b>6.306.629</b>	<b>4.140.896</b>

Согласно член 108 став 5 од Законот за железнички систем Агенцијата средствата за работи ги обезбедува преку годишна такса за регулирање на пазарот на железнички услуги од управителите на инфраструктурата и превозниците. Горенаведените ентитети се должни двапати годишно најдоцна до 31 март и 30 септември во тековната сметката на Агенцијата да ја платат годишната такса.

ЈП МЖ Инфраструктура Скопје таксата за 2011 година ја има платено до 31.01.2012 година во целост.

На 28.12.2012 година Агенцијата поведе постапка преку извршител за присилна наплата на побарувањата по основ на годишна такса и камата за задоцнето плаќање.

На ден 16.01.2013 година наплатени се долгови по годишни такси за регулирање на пазарот на железнички услуги на износ од 941.821 и камата за задоцнето плаќање на годишни такси за 2011 и 2012 година на вкупен износ од 292.369 денари или вкупно 1.234.190 денари и тоа:

- Наплатен е дел од долгот од ЈП МЖ Инфраструктура на износ од 454.111 денари, камата на износ од 97.509 за задоцнети плаќања на годишна такса за 2011 година и камата на износ од 107.827 денари за задоцнети плаќања на годишна такса за 2012 година;
- Наплатен е дел од долгот од МЖ Транспорт АД Скопје на износ 487.710 денари на име на годишна такса за 2012, 50.993 денари на име на камата за 2011 и 36.040 денари на име камата за 2012 за задоцнети плаќања на годишни такси.

### 13. ПОБАРУВАЊА ЗА ПОВЕЌЕ ПЛАТЕНИ ДАНОЦИ И ПРИДОНЕСИ

	2012 во денари	2011 во денари
Побарувања за платен данок на добивка	17.210	46.873
	<u>17.210</u>	<u>46.873</u>

### 14. КРАТКОРОЧНИ ОБВРСКИ

	2012 во денари	2011 во денари
Обврски спрема добавувачи во земјата	61.507	48.150
Обврски за персонален данок за надомести	5.121	11.775
Обврски за нето надомести на членови на Управен одбор	46.096	76.086
Обврска за нето плати	153.438	161.996
Обврски за персонален данок од плата	13.728	14.749
Обврски за придонеси од плата	61.829	65.372
	<u>341.719</u>	<u>378.128</u>

### 15. ПАСИВНИ ВРЕМЕНСКИ РАЗГРАНИЧУВАЊА

	2012 во денари	2011 во денари
Дел од вишокот на приходи пренесен во наредната година	915.759	1.554.411
Пресметани приходи за годишна такса за регулирање на пазарот на железничките услуги	6.306.629	3.351.252
	<u>7.222.388</u>	<u>4.905.663</u>

За износот на побарувањата од железничките ентитети детално опишани во Белешка број 12, пресметани се приходи на истиот износ.

### 16. ПОТЕНЦИЈАЛНИ ПОБАРУВАЊА И ОБВРСКИ

До денот на составување на финансиските извештаи, не постојат судски спорови каде е Агенцијата е тужител или тужена страна од што би произлегле потенцијални побарувања и обврски.

### 17. ПОСЛЕДОВАТЕЛНИ НАСТАНИ

Нема настани кои се случиле после датумот на финансиските извештаи кои бараат корекции или прикажување во финансиските извештаи и соодветните белешки.

### 18. ГОДИШЕН ФИНАНСИСКИ ПЛАН ЗА 2012 ГОДИНА

ПЛАНИРАНИ ПРИХОДИ И РАСХОДИ	Планирано во 2012 година во денари	Реализирано во 2012 година во денари	Процент на реализација
<b>ПРИХОДИ</b>			
1. Годишна такса за регулирање на пазарот на железнички услуги од минати години	3.351.252	3.351.252	100,00%
2. Годишна такса за регулирање на пазарот на железнички услуги за 2012 година			
3. Пренос на средства од минати години	9.200.000	2.054.111	22,33%
4. Други приходи	1.400.000	1.554.411	111,03%
	50.000	22.491	44,98%
<b>Вкупно приходи:</b>	<b>14.001.252</b>	<b>6.982.265</b>	<b>49,87%</b>
<b>РАСХОДИ</b>			
1. Потрошени материјали	540.000	178.881	33,13%
2. Потрошена енергија	150.000	83.337	55,56%
3. Инвестиционо одржување на средствата	100.000	-	0,00%
4. Други услуги	745.000	362.514	48,66%
5. Превозно транспортни услуги	20.000	8.085	40,43%
6. Издатоци за реклама, пропаганда и репрезентација	170.000	52.875	31,10%
7. Други материјални расходи	55.000	19.293	35,08%
8. Провизија за платен промет	45.000	16.587	36,86%
9. Премии за осигурување	30.000	-	0,00%
10. Дневници за службени патувања и патни трошоци	1.300.000	749.565	57,66%
11. Надомест на трошоци на работници	100.000	31.000	31,00%
12. Негативни курсни разлики	16.252	95	0,58%
13. Интелектуални и други услуги	4.140.000	1.006.421	24,31%
14. Останати други расходи	130.000	63.888	49,14%
15. Средства за градежни објекти	750.000	-	0,00%
16. Средства за опрема	1.980.000	432.822	21,86%
17. Вкалкулирани плати	3.600.000	2.960.793	82,24%
18. Даноци и придонеси кои не зависат од резултатот	130.000	70.687	54,37%
<b>Вкупно расходи:</b>	<b>14.001.252</b>	<b>6.036.843</b>	<b>43,12%</b>

Согласно годишниот финансиски план за 2012 година, приходите се реализирани со 49,87%.

Согласно годишниот финансиски план за 2012 година, расходите се реализирани со 43,12%.

Агенцијата за регулирање на железничкиот сектор се финансира согласно член 108 од Законот за железнички систем (Сл.весник на РМ 48/2010, 23/2011, 80/2012 и 155/2012) од годишната такса за регулирање на пазарот за железнички услуги од ЈП МЖ Инфраструктура Скопје и Македонски железници Транспорт АД Скопје.

Нередовното плаќање на овие годишни такси од страна на двата ентитета доведува до неможност на реализирање на годишна програма за работа и развој и финансискиот план за 2012 година.